

SOMMAIRE

RAQI

Janvier-Février 81
Volume VI, numéro 1

Ce journal est publié bimestriellement par Radio Amateur du Québec Inc., organisme à but non lucratif, créé en 1951, subventionné par le Ministère du Loisir, de la Chasse et de la Pêche.

RAQI est l'Association provinciale officielle des radio-amateurs du Québec. Tous articles, courriers, informations générales ou techniques, nouvelles, critiques ou suggestions sont les bienvenus. Les textes devront être très lisibles et porter le nom, l'adresse et la signature de son auteur et être envoyés au secrétariat.

Rédacteur en chef

Gisèle Rousselle
assistée de Lyne Paquet

Éditeur

Gisèle Rousselle

Directeur technique

Jean-Pierre VE2 BOS

Directeur de publicité

Gisèle Rousselle

Vérification et mise en page

Gisèle Rousselle
assistée de Lyne Paquet

Comité du journal

Jean Serge VE2 ED
Jean-Pierre VE2 BOS
Gisèle Rousselle

Photographe

Serge VE2 FFJ

Dessins humoristiques

Jean Pierre VE2 BFI

Chroniques

Vous rappelez-vous, Jean-Pierre
VE2 BOS

Bricolons, Jean-Pierre VE2 BOS

Satellites, Robert VE2 ASL

VHF, Raynald VE2 GDR,

Jean-Pierre VE2 BOS

HF, Philippe VE2 FU

RTTY, Hilarion VE2 DSR

DX, Mario VE2 FEX

réseau de la détente,

Eugène VE2 RA

Les Joyeux Copains, Léon VE2 VL

Divers, Jacques VE2 ESM

Marché aux puces,

Jean-Marc VE2 BZL

Conception graphique

Composition et imprimerie

Secrétariat des Organismes de
Loisirs du Québec.

Secrétariat,

Radio Amateur du Québec Inc.

1415 est Jarry,

Montréal, Québec.

H2E 2Z7

Tél. : (514) 728-2119 ou

374-4700 poste 310

La cotisation à RAQI est de \$15.00 pour une année, port payé, pour le Canada. \$18.00 pour les États-Unis, \$20.00 pour les pays d'Europe. Handicapés Canada \$7.00 Cotisation familiale Canada, \$20.00

	Pages
Éditorial	5
Reportage	7
Concours VE2	9
Concours QSL	9
Jamboree Scout sur les ondes	10
Comité :	
Handicapés	11
QSL	11
VE2 RUG	11
Nouvelles des régions :	
Saguenay - Lac St-Jean	12
Québec	13
Trois-Rivières	13
Trois-Rivières (suite)	14
Outaouais	14
Nord-Ouest	15
Côte-Nord	15
Côte-Nord (suite)	16
Montréal-Iberville	16
Montréal-Iberville (suite)	17
Laval-Laurentides	17
Technique :	
Antenne 5 éléments quad	18 à 21
Bricolons	22
Vous rappelez-vous	24
Chroniques :	
VHF	25
Satellites	26
La RTTY	27
DX informations	28
Le réseau de la Détente	29
Les Joyeux Copains	29
Informations CW	30
Les clefs silencieuses	32
Membres de RAQI	32
Informations	32
Marché aux puces	34
Petites annonces	34

ÉDITORIAL

MEMBRES FONDATEURS

G. Vaillancourt	VE2 VD
Lionel Groleau	VE2 ALV
Eugène Lajoie	VE2 RA
Édouard Mignault	VE2 ZL
J. Albéric Marquis	VE2 JAM

ANCIENS PRÉSIDENTS

G. Vaillancourt	VE2 VD	1950-51
F.A. Marquis	VE2 JAM	1951-53
Henri Dubé	VE2 ALH	1953-54
Eugène Lajoie	VE2 RA	1954-58
Pierre-P. Thibault	VE2 ADB	1958-61
Pierre Pouliot	VE2 PS	1961-64
Laval Duquet	VE2 AAH	1964-65
Otto Desbiens	VE2 AOS	1965-68
Laurent Forand	VE2 BYF	1968-70
Paul A. Bolduc	VE2 BAI	1970-72
Otto Desbiens	VE2 AOS	1972-73
Jean Guy Renaud	VE2 AIK	1973-74
Jean L. Tétreault	VE2 AFY	1974-75
Jean Pépin	VE2 NT	1975-76
Pierre Joron	VE2 DV	1976-77
Guy Cadieux	VE2 BTG	1977-78
Lionel Groleau	VE2 LG	1977-78
Jules Provost	VE2 DN	1978-79

CONSEIL D'ADMINISTRATION 1980-81

EXÉCUTIF :

Président :	Gilles Blackburn, VE2 RD
1er Vice-président :	Aimé Schmitz, VE2 EKA
2e Vice-président :	Jean Serge Labelle, VE2 ED
Secrétaire :	Yvon Deslauriers, VE2 YD
Trésorier :	Pierre Joron, VE2 DV

DIRECTEURS :

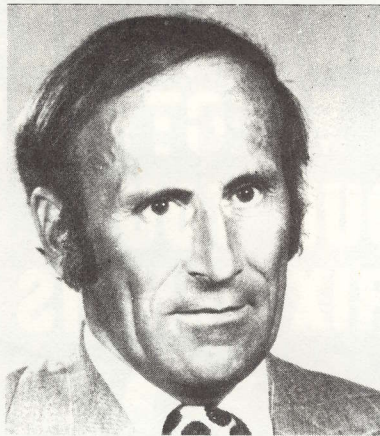
Bas St-Laurent/Gaspésie :	André Ouellet, VE2 FHO
Saguenay/Lac St-Jean :	Gilles Blackburn, VE2 RD
Québec :	Jean-Pierre Bédard, VE2 BOS
Trois-Rivières :	Luc Leblanc, VE2 DWE
Estrie :	Aimé Schmitz, VE2 EKA
Montréal :	Jean-Pierre Zeller, VE2 EUN
Outaouais :	Raymond Mercure, VE2 BIE
Nord Ouest :	Richard Naud, VE2 RN
Côte Nord :	Jean-Claude Bilodeau, VE2 XY
Montréal/Iberville :	Yvon Deslauriers, VE2 YD
Laval/Laurentides :	Jean Serge Labelle, VE2 ED

PERSONNEL :

Directrice générale :	Gisèle Rousselle
Secrétaire :	Lyne Paquet

COMITÉ QSL :

Marc A. Bédard, VE2 AUF



LA PARTICIPATION, C'EST QUOI ?

On peut affirmer qu'il y a participation lorsqu'il y a association d'individus entre eux pour poursuivre un but qu'il serait impossible à chacun d'atteindre individuellement. Je constate donc qu'il m'est impossible de participer à quelque chose si je ne fais partie d'un groupe. La participation se définit également dans ces modèles :

Il y a d'abord la **PARTICIPATION DE FAIT** ; elle est plus ou moins organisée. Comme exemple : l'appartenance à une famille.

Il y a la **PARTICIPATION SPONTANÉE** ; elle est instable et plus ou moins organisée. Par exemple : les relations de bon voisinage.

Il y a la **PARTICIPATION OBLIGATOIRE** ; exemple : payer son impôt et ses taxes. Il y a finalement la **PARTICIPATION VOLONTAIRE** ; elle est organisée et dépendante du désir de l'individu. Exemple : être membre de RAQI.

PARTICIPER POURQUOI ? Il y a des gens qui participent activement tandis que la plupart participent peu ou pas. Dans notre société, le degré de participation est en relation directe avec la motivation à participer. Cette motivation est de deux ordres : la motivation de groupe et la motivation individuelle.

La **MOTIVATION DE GROUPE** est celle qui nous fait participer à une association, qui répond à des attentes personnelles.

Il y a la **MOTIVATION INDIVIDUELLE** ou l'individu participe pour deux raisons : 1^{ère}, pour lui la participation est un moyen par lequel le groupe dont il fait partie fera avancer ses propres idées. 2^{ème}, pour lui la participation est une fin en soi lui permettant de développer sa personnalité et de répondre à des besoins de communication.

PARTICIPER COMMENT ? On dit que tout est dans la manière. S'adresse-t-on à un petit ou à un gros groupe ? Selon quel type d'organisation évolue la vie de ce groupe ? La réponse à ces deux questions pourra éclairer sur la qualité de la participation. Le fait de faire partie d'un petit ou d'un gros groupe peut sembler banal, mais c'est très important. En effet, on constate que la qualité de la participation a tendance à diminuer lorsque les groupes deviennent gigantesques. Par exemple, on constate que la participation du membre dans une association provinciale se borne souvent à payer une cotisation. En répondant à la deuxième question, on peut également trouver les causes de la non participation. En effet lorsqu'on soulève les difficultés de la vie de groupe, on se réfère à la question de l'organisation : règlements, constitution, à la question des relations interpersonnelles, leadership, communications entre les individus, à la question de l'information, réseau d'information, etc.

RÔLE DES PARTICIPANTS Les participants sont ceux qui font partie de leur association. C'est pour eux qu'elle existe, qu'elle progresse et qu'elle réalise ses objectifs. Voici les principaux points qui définissent le rôle des participants :

- présence aux réunions
- conviction d'avoir quelque chose à faire
- auto-préparation à la tenue de réunions
- intérêt aux discussions, par le biais de questions
- ouverture aux échanges d'idées
- disponibilité
- solidarité

La règle complémentaire étant de ne pas parler tous ensemble, ne pas sortir du sujet, d'exprimer ses idées, de participer en dehors des réunions.

Par définition, on constate que le radio amateur est individualiste. Travaillant généralement dans le coin le plus retiré de sa maison, fier et jaloux de ses appareils, seul maître à bord, ses habitudes et son caractère n'en font généralement pas le plus fervent participant à une association locale et encore moins, provinciale.

Une journée ou une soirée passée en réunion, c'est autant de bons QSO's perdus et de belles QSL's qu'il ne peut afficher.

Pourtant la sauvegarde de nos droits ne sera possible que par le biais d'une association vigoureuse et cette vigueur repose essentiellement sur le dynamisme des conseils régionaux. Actuellement, différents dossiers sont à l'étude. Comme exemple, le droit à l'antenne va devenir un dossier important à RAQI, tous les éléments doivent nous parvenir de tous les membres qui sont lésés par différentes réglementations.

Invitation toute particulière à chacun de vous à aider votre conseil régional à faire quelque chose de particulier dans chacune de vos régions, c'est là tout le secret du fonctionnement de votre association.

Meilleurs 73's

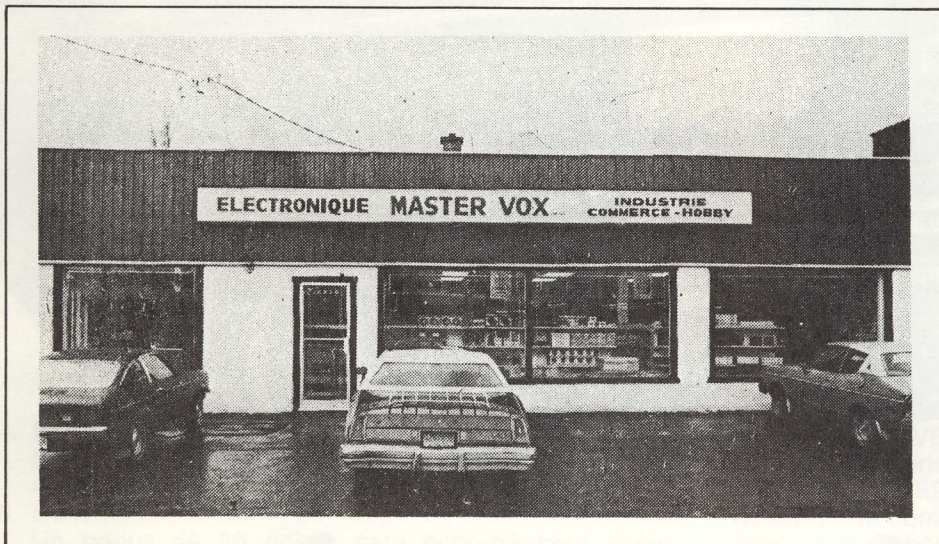
Gilles VE2 RD.

REPORTAGE

LA RIVE-SUD EN PLEIN PROGRÈS

Dans le but d'encourager les maisons spécialisées dans la vente de matériel Radio Amateur, RAQI offre un reportage spécial à titre de remerciement. Comme deuxième reportage, nous vous présentons

MASTER VOX



Une entreprise québécoise à la fine pointe de l'électronique Master Vox du 400 St-Jean à Longueuil (tél. : 670-1550) n'est pas un de ces noms apparus par hasard en électronique et dont l'existence est souvent éphémère.

Le président M. Jean-Marie Masse est depuis toujours dans ce domaine et Master Vox a été durant trois ans au 27 rue Lévis à Longueuil comme manufacturier de contrôles électroniques de gestion pour l'hôtellerie, avec un marché qui s'étendait d'un océan à l'autre.

Depuis plus de trois ans, une nouvelle dimension a été ajoutée à Master Vox qui, après un bref séjour dans le parc industriel de Ville d'Anjou, est revenu au "pays" de ses dirigeants, MM. Jean-Marie Masse président et Paul Quesnel vice-président, qui tous deux habitent Longueuil. Pour compléter la direction tripartite de Master Vox, M. Jacques Routhier, le secrétaire-trésorier est de Ville de Laval. Master Vox est alors évidemment une entreprise québécoise à part entière, fort différente des chaînes de magasins dont les véritables propriétaires ne sont à peu près pas connus du public. Il est donc facile de comprendre pourquoi il est nettement plus sûr de transiger avec des gens de la place qui sont fiers de leur nom et qui tiennent à conserver leur excellente réputation.

Master Vox a créé depuis son arrivée sur la rue St-Jean, une source d'approvisionnement jusqu'alors inexistante sur la Rive-Sud, pour le public en général, les institutions, les industries, les techniciens et les marchands. Tous ces gens qui autrefois perdaient un temps fou en se rendant à Montréal pour trouver la pièce électronique dont ils avaient besoin, apprécieront l'économie de temps réalisée grâce à Master Vox. Ils apprécieront également les prix qui sont indéniablement les plus bas qu'on puisse trouver.

Ces bas prix sont rendus possibles par le volume des achats de Master Vox qui est considérable. Master Vox c'est en fait le plus grand magasin de pièces électroniques sur la Rive-Sud et son inventaire est sans nul doute le plus élaboré.

Les prix compétitifs de Master Vox ne signifient pas cependant qu'on lésine sur la qualité. Master Vox est dépositaire des produits C.G.E. Centralab Canada Ltée, Radio Speakers of Canada, Canadian Astatic, General Cement of Canada Ltd, et distribue les produits Texas Instruments, soit la ligne complète des semi-conducteurs et les circuits RRL et C-Mos. Master Vox, qui, à titre de manufacturier de contrôles de gestion s'est vu octroyer des contrats exclusifs prestigieux comme celui du Complexe Desjardins, toute la sonorisation de l'Hôtel Méridien, de même que des contrats

pour le Holiday Inn et Howard Johnson, a élargi le champ de ses activités de façon à rejoindre aussi bien M. Tout l'monde que la grande entreprise. Que vous ayez besoin donc de piles pour votre appareil radio, d'une fiche de raccord ou d'une extension pour votre chaîne stéréo, vous êtes certain de les trouver à très bon compte chez Master Vox qui, enfin de faciliter vos achats, à 60% de son inventaire à portée du client, ce qui permet de dénicher parfois des affaires extraordinaires vendus à prix dérisoires. Et le personnel expérimenté de Master Vox est toujours à la disposition de la clientèle pour lui donner tous les conseils adéquats.

Master Vox c'est évidemment l'endroit où les techniciens en électronique, les institutions, les industries, et les marchands trouveront aux meilleurs prix possibles, toutes les pièces et l'appareillage dont ils ont besoin aussi bien pour la réparation que pour la construction d'ordinateurs, d'appareils radio, de téléviseurs, etc. etc.

Tout ce qui s'appelle électronique se trouve chez Master Vox, même les instruments les plus sophistiqués comme le compteur de fréquence ou l'oscilloscope.

Pourquoi chercher plus loin quand on a tout à portée de la main...et à des prix on ne peut plus compétitifs!

ONCOURS VE2 CONCOURS VE2 CONCOURS VE2 CO

(Ouvert exclusivement aux stations VE2)

- BUT :**
Promouvoir les bonnes habitudes d'opération et activités sur toutes les bandes et tous les modes d'opération dans la province de Québec.
- DATE ET HEURE :**
De 00 h 00 (h.n.e.) le 16 avril 1981 au 21 avril 1981, 24 h 00 (h.n.e.).
- VALIDITÉ DES CONTACTS :**
 - 160-10 mètres, phonie, CW, etc. ...
 - VHF et UHF en mode simplex
 - l'appel pour le concours sera "CQ CONCOURS VE2"(phonie) et "CQ CCS VE2" (CW).
 - l'échange sera le rapport de signal (RS ou RST) suivi du prénom. Ex. 599 Martin.
 - il est interdit de contacter la même station deux fois sur une même bande, la même journée. (On entend par bande : 160, 80, 40, 20, 15, 10 et 2 mètres et autres bandes vhf et uhf).
- POINTS :**
5 points par station VE2 contactée, 2 points pour les autres (W, K, F, VE3, etc.)...
- BONUS :**
Un bonus de 25 points sera accordé pour avoir contacté au moins un (1) directeur de RAQI (voir page 5) ou la station officielle du club radio amateur Sorel-Tracy, VE2 CBS. Un bonus de 25 points additionné si une photo de la station avec l'opérateur est incluse.

- GAGNANTS :**
Un certificat spécial sera envoyé à chaque participant. Des prix seront fournis gracieusement par les maisons Habitant Communication, Comm Plus, Radiocom, 3J Communication. Ils seront décernés aux deux stations qui auront le plus de points, et aux deux stations qui auront contacté le plus de VE2. (un seul prix par gagnant).
- ÉCHÉANCE :**
Les registres devront être lisibles, l'heure des contacts devra être inscrite. Les registres devront être postés avant le 8 mai 1981. LE CACHET DE LA POSTE FAISANT FOI, et devront être reçus avant le 15 mai 1981. (Ne pas oublier d'indiquer la date des contacts).
- Expédiez les registres et informations pertinentes à :
Radio Amateur du Québec Inc.
CONCOURS VE2
1415 est Jarry, suite 1-82, Montréal, Québec. H2E 2Z7.
Martin Benoit, VE2 EDK,
directeur du concours
Luc Leblanc, VE2 DWE
directeur du comité, certificats et concours.
Avec la collaboration des membres du Club Radio Amateur Sorel-Tracy, VE2 CBS.

CONCOURS QSL

CONCOURS QSL

L'Association donne le coup d'envoi d'un concours de QSL.

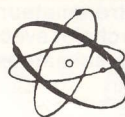
Envoyez-nous vos projets avant le 1er avril 1981 (format 5 1/2 x 3 1/2) :
Radio Amateur du Québec Inc,

CONCOURS QSL

1415 est Jarry,
Montréal, Québec. H2E 2Z7

Un comité d'appréciation sera formé et la meilleure QSL pourrait devenir la QSL officielle de RAQI.

Alors tous à vos crayons!



MacFARLANE ELECTRONICS

R.R. #2 BATTERSEA ONT.

Kenwood - Yaesu radios - Mosley - Hygain - Cushcraft antennas - Delhi ham towers - MFJ - Bencher keys - Bearcat scanners - Etc.

NEW YEAR SPÉCIALS

- Kenwood TS-820S 1199.00
- Midland, 13-510, 800 ch. 25 w, 2 mtr. reg. \$ 699.00 **Spécial 499.00**
- Kenwood TS-830 1279.00
- Mosley S-402, 2 el. 40 mtr beam reg. 519.00 **Spécial 349.00**

● Written inquiries in french or english, welcomed.

TEL. 364-0496

ADDRESS-O-TYPE

SERVICE & VENTE (SALES)

TRAVAIL COMPLET D'ADDRESSAGE

7966 Chouinard

Ville LaSalle, Que. H8N 2E6

JAMBOREE SCOUT SUR LES ONDES

La Fédération des Scouts du Québec, en collaboration avec l'association des radio amateurs du Québec, tenait son 23e jamboree sur les ondes les 18 et 19 octobre dernier.

La station centrale était située en Angleterre près du Château de Windsor. Les six opérateurs de cette station ont contacté 250 stations scouts réparties dans 44 pays dont le Canada naturellement.

Quant au Québec, nous estimons à 1350, le nombre de jeunes qui ont participé à cet événement.

Au-delà de 10 stations fonctionnaient un peu partout au Québec. Notons en passant, l'Abitibi, Baie Comeau, Saguenay-Lac St-Jean, St-Jérôme, Montréal, Drummondville, Victoriaville, Sept-Îles, Rouyn-Noranda.

La station centrale était située à St-Jean. Ils ont reçu plus de 100 jeunes et en ont contacté 700 autres. Un montage audiovisuel leur a été présenté, leur expliquant les rudiments de la radiophonie.

Les stations québécoises ont fait la plupart de leurs contacts à l'intérieur du Québec. Toutefois, une trentaine de liaisons ont été établies avec des communautés étrangères. Soulignons la Suisse, l'Angleterre, la Haute Volta en Afrique.

La Fédération des Scouts du Québec tient à remercier les membres de RAQI pour son aide et nous espérons que cette collaboration se poursuivra lors du 24e jamboree sur les ondes qui se tiendra les 17 et 18 octobre prochain.

Daniel Manseau
Agent d'Animation F.S.Q.

Voici quelques extraits de rapports qui ont été adressés à la rédaction du Journal :

JAMBOREE '80 AVEC LE CLUB SANS-FILISTE DE PORTNEUF

Une expérience du tonnerre!

Le groupe scout et guide de St-Raymond, possède un magnifique domaine boisé non loin de la ville. Nous, les pionniers du poste Adanac, y avons construit un magnifique lieu de réunion : un chalet suisse. C'est à cet endroit que nous avons décidé de faire notre centre d'opérations pour le Jamboree.

Nous avons gardé une place de choix à notre amateur invité, Michel VE2 DMP, nous l'avons installé dans le chalet avec sa radio. Pendant ce temps, René VE2 FTC, notre animateur pionnier, se contentait de la tente.

Même si nous n'avons pas contacté l'Europe comme les deux années précédentes, nous avons été très heureux des excellents contacts que nous avons faits.

Quelques américains et terre-neuviens nous ont pris par surprise et nous avons dû sortir notre pauvre anglais...

Pendant cette fin de semaine, j'ai fait une expérience enrichissante : celle de tenir le journal de bord du radio amateur. Toute l'installation à laquelle nous avons participé, les échanges que nous avons pu faire, nous ont permis d'acquérir une expérience vraiment enrichissante. Pendant cette fin de semaine, nous avons contacté environ 35 stations amateurs.

Le dimanche, nous avons terminé nos transmissions au milieu d'un "QSO" au moment où notre génératrice se mourait faute d'essence.

Après le jamboree, nous avons fabriqué nos cartes "QSL" afin de confirmer nos contacts avec les amateurs en espérant recevoir à notre tour, un souvenir concret de cette enrichissante expérience.

Nous souhaitons que beaucoup d'autres groupes puissent bénéficier de cette expérience unique.

Nous remercions de façon spéciale, les amateurs du Club Sans-Filiste de Portneuf qui sont venus nous aider : Edmond VE2 DGN, Michel VE2 DMP et André VE2 FTE.

René Langevin, pionnier.



Richard VE2 RN à Rouyn
"He ouil ça s'appelle le code Q..."

Cette année, soit samedi le 18 octobre, entre 14 h 00 et 20 h 30, 32 jeunes de Rouyn-Noranda, 8 animateurs scouts et 2 amis ont pu participer à ce jamboree grâce à la généreuse collaboration de Richard Naud. Richard Naud, en plus d'être un opérateur chevronné en radio amateur, est aussi un ancien scout et TOUJOURS PRÊT ...

Une fois les échanges protocolaires terminés entre les opérateurs, on passe le microphone à un premier jeune qui, presque suffoqué, dit son nom, son âge et parfois réussit à donner le nom de son unité avant de refiler le micro à son voisin, comme s'il s'agissait d'une patate chaude. Et on appelle ça un ami!

Chacun y passe à tour de rôle avant de remettre l'antenne au groupe invisible qui va passer par les mêmes transes. Au deuxième et au troisième contact, ça va un peu mieux, mais il n'en demeure pas moins que ça reste toujours impressionnant de parler devant un micro et à des gens qu'on n'a jamais vus. Et n'allez pas croire que les animateurs sont beaucoup plus à l'aise que les jeunes! Eux aussi manquent de souffle et sont très heureux de lâcher la patate. C'est comme dans la chanson ...

Au cours des 5 heures et demi où nous avons été en ondes, nous avons pu établir 17 contacts...

Et voilà pour le jamboree 1980. Un grand merci à Richard Naud. Et nous espérons que plus de radio amateurs seront disponibles l'an prochain.

Roland Pelletier,
"Aigle tapageur"
Coordonnateur du Jamboree
Rouyn - Noranda.

COMITÉ - HANDICAPÉS

Le samedi, 22 novembre 1980, se déroulait au Centre Claude Robillard à Montréal, les XIe jeux provinciaux pour handicapés physiques du Québec, organisés par la Fédération des Loisirs et sports pour handicapés du Québec.



Notre Association Radio Amateur du Québec Inc., sous la coordination de Gisèle Rousselle, directrice générale, participait à cette grande manifestation. Une station était installée et opérait au centre grâce à la collaboration et la très aimable participation de :

Guy VE2 FMJ, responsable du comité d'Handicapés de l'Association.	Paul-Émile, VE2 DPR
Adrien VE2 BLN	Luc, VE2 DWE
Gilles, VE2 BTF	Jean, VE2 FFT
Roméo, VE2 GAV	Fernand, VE2 AXK
	Guy, VE2 ERS

Le directeur de la Fédération des Loisirs et sports pour handicapés du Québec, M. Roger Mondor, remercie l'Association RAQI et ses participants et souhaite que l'expérience se renouvelle.

L'INSTITUT NATIONAL CANADIEN POUR LES AVEUGLES

1181, rue GUY, Montréal, (Québec) H3H 2K6
Tél. : (514) 931-7221

COMMUNIQUÉ

La radio amateur étant devenue très populaire auprès des personnes handicapées visuelles du Québec, l'Institut national canadien pour les aveugles demande aux radio amateurs du Québec qui veulent devenir parrain pour les futurs radio-amateurs, de communiquer avec son service Bénévole au numéro suivant : 514-931-7221 ou bien d'écrire au 1181 rue Guy à Montréal, H3H 2K6.

André Forgue,
Coordonnateur du Service bénévole

BUREAU DE QSL

Marc me prie de vous aviser que pour certaines destinations, il n'existe aucun bureau QSL. Les QSL's reçues après le 1er janvier 1981 pour ces destinations, vous seront retournées, à moins que vous indiquiez la route à suivre soit, par exemple, via "QSL manager". Veuillez donc envoyer vos QSL's directement pour les indicatifs suivants :

KZ, CR, C3, C5, EP, HN, HV, HZ, J6, PJ2, PJ8, PJ9, TJ, TR, TZ, VP1, VP2D, VP2V, VP5, XT, YA, YJ, ZK2, 5H, 5U, 5X, 7P 80, 8Q, 9N, 9W.

Un remerciement tout spécial à ceux qui envoient les QSL's en ordre alphabétique car ceci augmente l'efficacité de votre bureau QSL.

Les plus grands utilisateurs du bureau QSL sont : VE2 YM, VE2 DU, VE2 FIT, VE2 EFL, VE2 AKD et VE2 EDK. Marc vous encourage à continuer et suggère aux autres d'en faire autant.

Des remerciements tout particuliers à Claire VE2 DDr, pour son excellent travail concernant les QSL's pour la région de Québec (CRAQ).

Marc invite toutes personnes ou groupes se préparant à un "DXpédition", à lui faire savoir l'endroit, les dates, les fréquences, les heures d'opération si possible ainsi que l'indicatif qui sera utilisé s'il est connu. Ceci lui permettra de faire publier les informations dans cette chronique et en faire bénéficier vos confrères VE2. Veuillez aussi spécifier à qui faire parvenir les cartes QSL's. Il sera peut-être possible pour Marc d'agir comme "QSL' manager".

Pour l'année 80, 32760 QSL's ont été envoyées pour un montant de \$315.00.

73 à tous, bon DX Marc, VE2 AUF
QSL'ment vôtre, par VE2 AKD, Pierre.



RÉSEAU D'URGENCE RÉGION 06

Invitation à tous les RADIO-AMATEURS qui veulent participer au réseau. Vous adresser aux personnes suivantes :

61 GRANBY	
Jean Paul Meunier	VE2BMJ
Gilles Guertin	VE2BYF
62 ST-JEAN	
Robert Gauthier	VE2DEW
64 ST-HYACINTHE	
Jacques Côté	VE2FEK
66 MONTRÉAL-CUM	
Jean Pierre Zeller	VE2EUN
Jean Berthelot	VE2GDN
Denis St-Cyr	VE2BXD
67 SOREL	
Mario Larouche	VE2FEX
Luc Leblanc	VE2DWE
Jérôme Larochelle	VE2DHU
Guy Gadbois	VE2FEN
68 JOLIETTE	
Guy Blouin	VE2FMJ
69 ST-JÉRÔME	
Roger Legault	VE2BWG
Clément Lussier	VE2DVL
AUSSI	
Marcel Thibault VE2GAJ	
Marcel Thibault	VE2GAJ
Bruno Haineault lt	VE2BJR
Gilles Tapp	VE2BTF

NOUVELLES RÉGIONALES

RÉGION 02 SAGUENAY/LAC ST-JEAN

Une invitation toute particulière est lancée aux amateurs de la région 02 qui désirent rencontrer le comité régional de RAQI. Il nous fera plaisir d'organiser des rencontres régionales chez vous, dans votre ville. Adressez-moi vos demandes!

Faites-nous savoir vos besoins et vos idées, nous mettrons tout en oeuvre pour les réaliser.

CERTIFICATS

Serge VE2 FIT, me demande de vous informer qu'il désire mettre sur pied un fascicule sur tous les certificats disponibles au Radio Amateur et ce provenant du Québec. Il demande donc à tous ceux qui connaissent l'existence de tels certificats, de lui en faire part ; il se fera un plaisir de regrouper le tout afin de le rendre public par la suite.

Prière de voir le bottin pour l'adresse de Serge.

160 MÈTRES

Depuis le changement de la loi sur la radio, les premières licences ont maintenant la possibilité après avoir rencontré certaines conditions, d'opérer en phonie sur la bande de 160 mètres. La région 02 semble actuellement la mieux représentée dans cette partie du spectre. Les plus actifs sont: Louis Georges VE2 EFL, Pierre VE2 BLM, Serge VE2 FIT, Julien VE2 HJ, Martin VE2 FNS, André VE2 FNF et moi-même.

Notons aussi que plusieurs autres ont manifesté leur intention de nous rejoindre très bientôt.

Il y a bien du plaisir à avoir sur le 160 mètres et les communications sont sûrement plus faciles à faire que de localiser l'antenne. Hi! Il y a aussi un réseau tous les vendredi, samedi et dimanche soir à 21 h 00 (locale) à la fréquence 1.845 MHZ. Venez nous rejoindre en grand nombre ; plus on est de fous, plus on s'amuse.

Pierre VE2 AKD

Albert McClure Electronique

YAESU



FT 707
Wayfarer

RADIOCOM



RADIO COMMUNICATION
Commercial - Privé
Marine
Amateur

HUSTLER

154, rue Laurier
Dolbeau

276-0125 VE2 BQR



NOCES DE CORAIL

Je tiens à souligner tout particulièrement le 35e anniversaire de mariage de Pierre VE2 DV et Yolande. Pierre est "radioactif" dans la région depuis 1937.

Le mois de décembre est sans contredit le mois de Pierre Joron. Pour ne citer que quelques points, mentionnons que le 6 décembre on le fêtait au Manoir du Saguenay pour son 35e anniversaire de mariage. Quelques 50 personnes y assistaient et l'on comptait parmi ceux-ci, quelques amateurs comme le montre la photo ci-contre.

À cette occasion, Marc VE2 AUF a remis à Pierre son certificat "le Bleu" avec le numéro 35. Le 6 décembre, il y eut aussi pour Pierre, la réception d'une plaque le remerciant pour ses 35 ans de services comme représentant de la même compagnie de transport. En décembre 1980, il fête ses 43 ans



De gauche à droite: André VE2 IB, Gilles VE2 UF, Pierre VE2 DV, Gilles VE2 RD et Marc VE2 AUF.

À la veille des fêtes, le club RASL organisait un mini rallye suivi d'une dégustation de vins et fromages et d'une soirée dansante. Plusieurs amateurs ont eu droit aux faveurs de Bacchus et du Père Noël. D'autres, ont eu la chance de recevoir des cadeaux offerts par l'ami Albert VE2 BQR.

Nous avons profité de cette soirée pour dévoiler le nom de l'amateur "Radio-Actif" de l'année et nous félicitons Pierre VE2 DV qui s'est vu décerner la plaque du "Radio-Actif" de l'année 1980 pour RASL. Cette plaque fut remise par Gilles VE2 RD (photo-page couverture). Quatre autres amateurs ont reçu des certificats de mérite et ce sont : Otto VE2 AOS, Roch VE2 DU, Marc VE2 AUF et André VE2 AJT. Ce concours était tenu pour la première fois chez nous et nous ferons en sorte qu'il se continue.

Notons que RAQI encourage et appuie financièrement ce genre d'activité.

À tous mes amis radio amateurs et XYL, je souhaite de bons moments au cours de 1981 et j'espère vous retrouver en fréquence.

73's,

Jean Louis Bluteau, BVG Président RASL.

de radio amateur et il fête aussi ses 64 ans les 16 décembre 1980.

Pierre est très actif dans plusieurs aspects de la Radio Amateur. Il a déjà 3 répéteurs sur l'air dont VE2 ES, VE2 TG et VE2 RPJ. Il lui en reste 4 à mettre sur l'air afin de compléter son réseau qu'il appelle le Croissant Vermeil.

Pierre s'occupe aussi très activement de télévision amateur, de communication satellite. Il est régulièrement sur les bandes HF, 80 et 15 mètres. De plus, Pierre est un membre fondateur de RAQI.

Après un si brillant palmarès, il me fait plaisir au nom des amateurs du Québec, de profiter de la circonstance pour souhaiter à Yolande et Pierre encore plusieurs autres années de bonheur.

Pierre VE2 AKD

RÉGION 3 QUÉBEC

CHARLEVOIX

Le Club Radio Amateur de Charlevoix Inc. a tenu sa soirée dansante tel que prévu le 4 octobre 1980. M. Yvon Ratté de St-Fidèle a choisi le bon d'achat de Lachance TV Service de Ste-Agnès au montant de \$500.00

Merci à tous ceux et celles qui de près ou de loin ont contribué au succès de cette soirée.

Dans les projets futurs, un troisième répéteur devrait naître du côté de la Malbaie avec auto patch.

Le 16e certificat pour le Réseau VE2 CCR a été décerné à Gilbert VE2 FGE pour les mois d'août-septembre 80. Des changements pour l'obtention du certificat Réseau VE2 CCR, vous seront annoncés sous peu.

Salutations

Françoise, VE2 FB

MONTMAGNY - L'ISLET

Comme représentant du comté Montmagny-L'Islet, je vous écris ces quelques lignes. Comme le demandait RAQI, la liste des amateurs du comté a été vérifiée et corrigée afin de la mettre le plus à date possible.

Le Club Radio Amateur de Montmagny VE2 CRM, n'a pu répéter l'expérience de son field day de l'an dernier car la fin de semaine précédente a été assez chargée dûe à l'activité C.O.M.P.A.S. à laquelle une vingtaine d'amateurs de la région participaient. (Voir revue RAQI, Sept.-Oct. 80). Donc pour laisser récupérer tout le monde, ce fut partie remise.

Un projet de répétitrice est sur le point de se concrétiser. Les lettres d'appel seront VE2 RQM. Un "auto patch" est prévu aussi.

Espérons que la nouvelle campagne de recrutement de RAQI portera ses fruits.

Salut, 73's.

Dany VE2 EBK.

Nous aimerions souligner le décès de l'épouse de VE2 FVO Jacques Marcoux, Vice-président du comité régional de RAQI pour la région 03 et président actuel du Club Radio Amateur de Québec Inc. (C.R.A.Q.).

Nous aimerions aussi par la même occasion, souligner le décès accidentel de l'épouse de René Boulet VE2 DST, ancien directeur du conseil d'administration de RAQI pour la région de Québec. Lors de cet accident, René a été blessé et est présentement dans un état critique à l'hôpital. Par la même occasion, nous tenons à faire remarquer que l'an dernier, René faisait partie de l'exécutif de C.R.A.Q. Nous lui souhaitons un prompt rétablissement et sympathisons avec lui.

Aux deux familles éprouvées, nous offrons nos plus sincères condoléances.

André De Roy, VE2 FTE

Nous rappelons à tous les amateurs de la région 03, que tous les délégués du conseil régional sont à leur disposition pour tous renseignements et services qu'ils peuvent obtenir de leur association (plaques - QSL bureau - etc.).

Je rappelle à tous les amateurs et clubs de la région qui auraient des articles d'intérêt général concernant la radio amateur et leur club, de me les faire parvenir. Je m'occuperai de les faire publier dans le journal.

Bernard, VE2 FVB



plamondon, moisan, thiboutot inc.

Marcel	VE2 AUV
Roger	VE2 AHL
Yves	VE2 ADX

292, rue St-Joseph
Saint-Raymond, Comté Portneuf
GOA 4G0

Tél. Bur.: (418) 337-2294
Québec: (418) 692-4294

BUR.: 659-3860

PAUL BEAUCHEMIN
VE2 AYN

BEAUCHEMIN, BOUCHARD & ASSOCIÉS INC.
Courtiers d'Assurances Générales
2815, boul. Laurier, Suite 806
Ste-Foy G1V 4H3

- Commerciale
- Résidentielle
- Automobile
- Vie

RÉGION 04 TROIS-RIVIÈRES

CLUB DE RADIO AMATEUR SOREL-TRACY, VE2 CBS

L'expédition DX : lac WACONICHI

Cette activité du Club a remporté un vif succès, d'abord à cause de l'organisation impeccable mise au point par Jean VE2 ASY et ensuite par la participation d'une dizaine de membres.

Le Club VE2 CBS tient à souligner la collaboration du Ministère du Loisir, de la Chasse et de la Pêche du Québec pour les facilités de logement et autres mises à la disposition des participants.

Le site du lac Waconichi, au nord de Chibougamau est magnifique. Plus de 1000 QSO's ont été réalisés et tous sont revenus enchantés en se promettant bien d'y retourner en 1981.

VE2 RBS avec auto patch

La répétitrice du Club VE2 CBS est dotée de liaison "auto patch" couvrant la région de Sorel.

On peut alors contacter les indicatifs téléphoniques suivants : (région 514) ; 742 et 743 (Sorel, Tracy, St-Joseph de

Sorel) ; 568 (Pierreville) ; 782 (Sainte-Victoire) ; 784 (St-Pie de Guire) ; 785 (Saint-Ours) ; 587 (Contrecoeur) ; 789 (Yamaska).
Marcel VE2 EML

CLUB VE2 MO

Au "Fielday" 1980, l'Association Radio Amateur de la Mauricie Inc. a récolté 1550 points. C'est dans la moyenne.

Quotidiennement à 19 h 45 (heure locale), VE2 MO opère réseau de trafic via la répétitrice VE2 RTR sur 146.67 Mhz.

Chaque deuxième mercredi du mois, il y a réunion du Club VE2 MO, au CEGEP de Trois-Rivières, pavillon des sciences au 3500 rue De Courval. Donat Drouin VE2 AT vous y accueille.

Au même endroit, VE2 AT donne des cours préparatoires à la licence radio amateur (chaque mardi) Claude Sirois VE2 EMO (18ans) a donné un beau programme d'une demi-heure au poste de télévision CKTM-TV.

M. Reynolds VE2 RK est toujours dans un état de santé précaire.

Laurent VE2 BMI

CHARLES EDOUARD ROBERT VE2 EC À L'HONNEUR



M. Harold Moreau VE2 BP représentant de l'ARRL, remettant un bouton spécifiant que VE2 EC est membre de l'ARRL depuis 40 ans.

Le 8 novembre dernier au Club Capnico, se célébrait le 50e anniversaire des activités radio amateur de l'Abbé Charles-Edouard Robert VE2 EC, secrétaire de l'Association Radio Amateur de la Mauricie Inc. VE2 MO. Cette grande fête était organisée par Rita Matteau VE2 ZG, présidente du club, ainsi que par son conseil d'administration. Des albums souvenirs, illustrant la carrière amateur du jubilaire, furent distribués aux invités.

Un vin d'honneur était gracieusement offert par Rita VE2 ZG. Guy Reynolds, maître de cérémonie prononçait le mot de bienvenue au nom du Club et donnait lecture des messages de vœux reçus de toute la province.

Harold Moreau VE2 BP épingla à l'habit de VE2 EC, un écusson d'or offert par ARRL pour récompenser un membre fidèle à leur ligue depuis 40 ans. Parallèlement, Madame la Présidente, au nom de tous les invités présents et excusés, offrit au jubilaire un riche cadeau souvenir: un balayeur de fréquence programmable pour hautes fréquences.

De nombreux autres cadeaux étaient offerts par Paul-Émile VE2 BLT et son XYL, Fernand VE2 EMY et son XYL ainsi que M. et Mme Lafrenière.

Notons la présence de CKTM-TV et de Cablo-vision de Grand-Mère.

Arthur VE2 EK, fondateur de VE2 MO, dans un vibrant discours, présenta ses félicitations à l'abbé Robert VE2 EC et nota que celui-ci fut un solide pilier pour le maintien de la vie de l'Association Radio Amateur de la Mauricie Inc. qui a plus de 50 ans.

Sur cette apothéose, le bal est ouvert par Arthur VE2 EK et son épouse et cette belle "RENCONTRE" se poursuit dans une atmosphère amicale, fraternelle et joyeuse.

Par Laurent VE2 BMI

RÉGION 07 OUTAOUAIS

NOUVELLES DE L'OUTAOUAIS

HOMMAGE À LIONEL BONHOMME VE2SY

Le 22 novembre dernier, les amateurs du Club de Radio Amateur Outaouais ont profité du souper annuel du Club pour rendre hommage à Lionel Bonhomme VE2SY, pour les services qu'il a rendu à la communauté amateur de l'Outaouais en général et au Club en particulier. Lionel a en effet tenu le flambeau allumé et accepté la présidence du Club local au moment où celui-ci ne comptait plus beaucoup de membres. On lui doit d'avoir, par son dévouement, assuré la survie et le second souffle du Club. C'est Jacques Ambrosio VE2BPH, qui, avec sa verve habituelle, s'est chargé de rappeler les étapes de la carrière de Lionel et les services qu'il a rendus comme président du Club, comme représentant de RAQI et qu'il rend encore comme directeur du Québec auprès de CARF et comme directeur régional du réseau d'urgence. Il va sans dire que Jacques en a aussi profité pour commettre de petites indiscretions et rappeler quelques uns des vilains tours que Lionel et ses frères aimaient, paraît-il, jouer aux passants. En signe d'appréciation pour les services rendus, le Club de Radio Amateur de l'Outaouais a présenté à Lionel une plaque-souvenir de cette soirée.

PRÉPARATION DU CERTIFICAT SUPÉRIEUR

Comme plusieurs amateurs de la région préparent l'examen pour l'obtention du certificat supérieur, Camille

Tremblay VE2DNO a organisé des sessions d'étude pour aider ceux qui veulent se présenter à l'un des prochains examens. Les séances d'étude ont lieu au Cegep de l'Outaouais, dont le service de l'éducation des adultes a bien voulu mettre un local à la disposition des amateurs à cette fin. Les amateurs intéressés qui voudraient plus de précisions sont priés d'entrer en contact directement avec Camille VE2DNO.

RÉSEAU 2 M. VE2CRO

Le réseau 2 m. du club a toujours lieu les mardis à 20 heures sur la répétitrice VE2CSO 146.10/146.70. Tous les amateurs de la région et les visiteurs sont invités à se présenter au réseau et à venir nous entretenir de leurs projets et de leurs réalisations. Grâce aux soins de Charles Perron VE3HRV, qui est chargé de trouver des animateurs pour le réseau, il y a un petit groupe de fidèles, dont il fait partie, qu'on peut entendre les mardis soirs. Ce serait merveilleux si ce groupe doublait et triplait tout à coup. Il va de soi que les suggestions sur les moyens d'augmenter le trafic sur la répétitrice locale seront les bienvenus, celle-ci connaît en effet de longs moments de silence. Se pourrait-il qu'il y ait plus de récepteurs que d'émetteurs?

RÉGION 08 NORD-OUEST

C.R.A.N.O.Q.

Le Club de Radio-Amateur du Nord Ouest Québécois Inc. a tenu son assemblée régulière de décembre à Rouyn sous la présidence de Guy VE2 BBM. Cette assemblée a été suivie de la soirée annuelle à l'occasion des fêtes. Un hommage spécial a été rendu à Jean-Guy VE2 EUT et Jacques VE2 EUJ qui s'occupent de l'entretien de la répétitrice VE2 RON.

L'ami Richard VE2 RN est heureux d'annoncer que deux étudiants aux cours de radio-amateur qu'il a organisé à Rouyn-Noranda ont réussi avec succès leurs examens. Il s'agit de : Guy Fortier VE2 GIF et Roger Goulet VE2 GIR. Félicitations et bons QSO.

R.A.Q.I.

Le 29 novembre dernier, Richard VE2 RN a réuni à Rouyn-Noranda l'exécutif régional du Nord-Ouest. VE2 AKN, VE2 ECI et VE2 AMZ y assistaient. On a examiné les services offerts par l'association provinciale et les démarches à faire pour augmenter le nombre de membres. Des discussions ont également eu lieu sur les liaisons avec la Protection Civile du Québec.

Denyse VE2 DOL

RÉPÉTITRICE VE2 RYE

La première répétitrice d'amateur installée en Abitibi par C.R.A.N.O.Q. fut VE2 RYE, (146.16/.76). Elle était placée dans les locaux d'une Compagnie de communications d'Amos. Le site et la tour de communication nous étaient gratuitement fournis par cette compagnie.

En 1977, le club se porta acquéreur d'une répétitrice neuve à transistors de marque Général Électrique Masterpro afin de remplacer le vieil appareil à lampes de marque Motorola utilisé au début. En Septembre 1978, C.R.A.N.O.Q. obtient une place dans le nouveau site de Abicom Inc. d'Amos au Mont Vidéo, à quelques kilomètres à l'ouest de la Municipalité de Barraute. Pour VE2 RYE, ce nouveau site est beaucoup plus élevé et mieux centralisé que l'ancien d'Amos. La répétitrice peut être déclenchée localement de Val d'Or, Senneterre et Amos.

LIEN TÉLÉPHONIQUE VE2 RYE

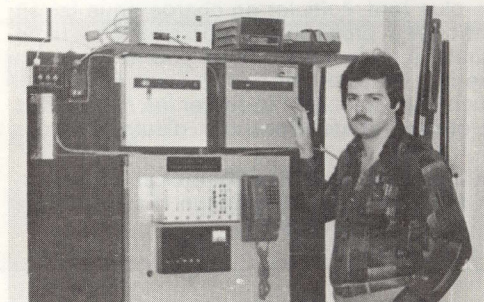
En 1979, Claude Tardif VE2 ECK et Jacques Quessy projettent d'installer un système de raccordement téléphonique

sur VE2 RYE. Étant donné qu'une ligne téléphonique n'est pas disponible sur la montagne du Mont-Vidéo, Claude et Jacques décidèrent d'installer entre le Mont-Vidéo et le "shack" de VE2 ECF, un lien (link) pour l'auto patch.

Le lien téléphonique se compose d'un récepteur en fonction permanente sur la fréquence 146.76 MHZ. Ce récepteur est interconnecté à un décodeur "touch-tone". Lorsque ce récepteur reçoit un signal de l'encodeur en passant par VE2 RYE, une fonction est faite au système pour interconnecter la ligne téléphonique et un transmetteur sur 147.950 MHZ. Ce transmetteur émet un signal avec la tonalité du téléphone à un autre récepteur ayant la même fréquence au Mont-Vidéo. Ce deuxième récepteur est interconnecté à la répétitrice. Avec ce procédé, cela nous permet d'effectuer un raccordement avec une ligne téléphonique située à plusieurs kilomètres de la répétitrice. Sur ce "link", nous avons installé une minuterie en cas d'oubli par un amateur, de fermer le raccordement. De plus, nous avons installé sur l'"auto-patch", un système nous permettant de recevoir un appel téléphonique directement dans le mobile.

Présentement, Danny Lortie VE2 ECJ travaille sur un même projet pour desservir la Municipalité de Val d'Or. L'avantage de ce système est qu'on peut relier plusieurs municipalités avec un code téléphonique différent, à une répétitrice située dans un rayon d'action important de ces municipalités.

Pour établir ce système, il a fallu plusieurs heures de travail et d'essais, mais nos efforts sont récompensés aujourd'hui par les bons résultats obtenus.



Claude Tardif
VE2 ECK

RÉGION 09 CÔTE NORD

SEPT-ÎLES

À la suite de sa participation au concours annuel organisé et patronné par la Société Radio des Bermudes les 15 et 16 mars dernier, Norm VE2 NL s'est mérité la 1^{ère} place au Québec et la 5^e place au Canada. Félicitations Norm.

Le 6 octobre dernier, l'Association de Radio Amateur de Sept-Îles Inc. tenait son assemblée mensuelle régulière au Centre Socio Récréatif de Sept-Îles. On y soulignait par la remise de plaques, les départs de Langis VE2 DBY et de Georges VE2 VH.

JAMBOREE SUR LES ONDES

Les 18 et 19 octobre dernier, les scouts de Sept-Îles tout comme ceux du monde entier, ont participé à un Jamboree sur les Ondes grâce au concours de membres de l'Association de Radio Amateur de Sept-Îles Inc.

Cette année, en plus des mauvaises conditions de propagation, les antennes ont présenté quelques problèmes d'ordre technique. Des échanges avec la Martinique, St-Pierre et Miquelon, et un ancien scout de cinquante-cinq ans, ont toutefois contribué à faire oublier quelque peu les problèmes d'ordre technique.

Cette fin de semaine a été rendue possible grâce à Vincent VE2 ENQ, Denis VE2 FAX, Rodrigue VE2 ENP, Jean VE2 EZA, Claude VE2 FAY et Jean-Claude VE2 XY.

Jacques Homier, VE2 DYW publiciste.

HAVRE ST-PIERRE

De par sa participation à un programme d'échange d'enseignants, Pier-André est temporairement devenu VE2 AGT/VE6 à Valcun, Alberta. Bon séjour.

HAUTERIVE - BAIE COMEAU

Le 9 septembre dernier, le Club Radio Amateur de Baie Comeau Inc. procédait à l'élection de son exécutif pour l'année 80-81. Ont été élus :

Président : Raynald VE2 ENO - Vice-président : Guy VE2 FAW - Secrétaire : Isidore, VE2 FAH - Trésorier : à venir.



ELECTROTEC enr.

ALARMS ANTIVOL
COMMUNICATIONS MARINES
VIDÉO - HITACHI - SONY - VICON

Jocelyn St-Pierre VE2 AU

480 ARNAUD
Sept-Îles, Qué.
Tél. : 968-1441

RAPPORT D'UN SERVICE AU PUBLIC

Le 25 octobre dernier à 18 h 30, le Coordonnateur d'urgence pour la région de Sept-Îles et Port Cartier (ARRL-RAQI), Norm Hagan VE2 NL, recevait par l'entremise de Vincent VE2 ENQ et Adélarde VE2 KK, un message à l'effet que la Sûreté du Québec se trouvait à la recherche de volontaires pouvant participer à des battues en forêt afin de retrouver un jeune homme disparu depuis cinq (5) jours. Des recherches étaient déjà en cours et n'avaient pas donné de résultats.

Norm VE2 NL, entra immédiatement en communication avec le Caporal Sénécal de la Sûreté du Québec en poste à Sept-Îles et offrit les services de l'Association locale si une assistance en communication s'avérait nécessaire. L'offre fut acceptée d'emblée et un appel fut lancé aux radio amateurs locaux.

Le lendemain matin à l'heure prévue, sept (7) membres de l'Association se présentèrent au lieu de rendez-vous prévu à proximité des Îles de Mai, entre Port Cartier et Pentecôte. La Sûreté formait des équipes de 10 ou 12 volontaires sous les ordres d'un agent. Chaque équipe se voyait alors assignée un secteur de la forêt à fouiller. Un amateur muni d'un appareil radio portatif était affecté à chacune des équipes. Le centre de contrôle fut établi à bord de la camionnette de François VE2 AGJ et Vincent VE2 ENQ s'en vit confier la responsabilité.

En moins de temps qu'il ne le faut pour le dire, les agents de la Sûreté optèrent pour l'utilisation exclusive du service de radio amateur et de ses procédures disciplinées dans l'acheminement de messages ou lors des communications nécessaires à la bonne marche des recherches. Parmi les commentaires recueillis plus tard, l'officier en charge nous faisait mention que les méthodes et procédures d'opération de la radio amateur l'avaient soulagé de la nécessité de courir à gauche et à droite afin de vérifier les positions des diverses équipes. Il devenait alors beaucoup plus facile d'exécuter les recherches selon la grille pré-établie et de s'occuper d'autres détails d'importance.

Ce jour-là malheureusement, les recherches de la personne disparue en forêt ne donnèrent aucun résultat et les

recherches se devaient de continuer. Depuis cette fin de semaine, le Chef de la Sûreté du Québec en poste à Sept-Îles demanda notre assistance à deux reprises. Des arrangements préalables n'ayant malheureusement pas été pris avec les employeurs afin d'autoriser l'absence des radio amateurs volontaires il fut impossible d'assurer un service continu. Toutefois, la Sûreté du Québec a demandé une rencontre avec notre Association afin d'assurer une liaison permanente avec les radio amateurs pour l'avenir si leurs services devaient à nouveau s'avérer nécessaires.

Il appert donc qu'après nombre d'années de participation à des réseaux, à des exercices de simulation d'urgence et autres activités similaires, les membres de notre Association ont été à même de réaliser qu'un tel entraînement avait finalement payé des dividendes en sachant à cette occasion, fournir à la Sûreté du Québec un réseau de communications bien ordonné. Tous les participants se sont révélés très heureux des résultats tout en réalisant fort bien que certains points ont besoin d'amélioration. Les stations suivantes ont participé aux recherches : VE2 FAX, VE2 AGJ, VE2 END, VE2 AOF, VE2 EZA, VE2 ENQ, VE2 XF, VE2 XY et VE2 NL.

Cette opération eut lieu lors de la fin de semaine cédulée pour l'exercice de Simulation d'urgence de l'ARRL. Nous jugeons donc y avoir amplement participé.

Un fait à noter au cours de l'opération, une panne d'électricité affecta la région et par le fait même, vint entraver la bonne marche du système radio de la Sûreté. Ce fut probablement la raison pour laquelle aucun appel, et ce pendant plusieurs heures, ne put être acheminé vers les quartiers généraux de la Sûreté à Montréal. Toutefois, les deux répétitrices de l'association ont continué d'assurer un service normal grâce au pouvoir d'urgence dont elles sont munies. Plus de 50 messages ont été acheminés au cours de la journée.

Norm VE2 NL,
Coordonnateur d'urgence de la Région Sept-Îles - Port Cartier.

RÉGION 10 MONTRÉAL - IBERVILLE

L'article de notre confrère Paul VE2 JN, sur les périples de la Répéitrice VE2 RVR en fin septembre, nous laisse avec au moins une question que chaque membre d'un club possédant une installation isolée devrait se poser : "Est-ce que ceci pourrait se produire avec la nôtre?" "Que comptez-vous faire pour corriger la situation?"

Marc Montour VE2 GAZ

UN CLUB DE RADIO AMATEURS QUI A PASSÉ UN MAUVAIS 24 HEURES

Les membres du Club de la Vallée du Richelieu, St-Jean et des environs vont se souvenir longtemps des premiers jours d'automne 1980 ...

Mardi, le 23 septembre, belle journée, notre poste répéteur VE2 RVR fonctionne bien et est actif. Il est installé à un bel endroit, au sommet du Mont Johnson, à St-Grégoire, environ 6 milles au N.E. de St-Jean d'Iberville, à 700 quelques pieds d'altitude. À 17 h 15 encore QSO's. À 17 h 30, ah! il ne fonctionne plus. Panne d'électricité? Non! Étrange ... À une courte distance du Mont, réside VE2 DTN Michel. De chez lui, il lui est possible de voir le shack du répéteur en haut. Avec des jumelles, on ne voit rien de louche. Il alerte VE2 FRU Fernand qui, lui aussi, demeure dans la région. On ne voit rien de louche. Alors sans plus tarder, ils partent en mobile pour le pied de la montagne et de là, à pied pour grimper vers le sommet. Malheureusement, pas de portatif disponible immédiatement. Le soleil baisse vite.

Ils ont juste une lampe de poche et des fusibles. Alors, tous ceux à l'écoute n'ont qu'à attendre leur retour en bas ou sur les ondes du répéteur. C'est long. Vers les 18 h 30 le signal réapparaît, avec énormément de bruit, et avec son auto-identification. Pas d'autres information cependant. Le silence continue. Finalement, vers les 19 h 30, nos deux OM's sont revenus à leur mobile et viennent en ondes, sur la fréquence "en direct", avec ceci : "Les amis à l'écoute, nous avons de bien mauvaises nouvelles à vous communiquer. Nous venons de constater qu'il y a, à peine plus d'une heure, de tristes individus ont fait un trou dans le plancher par en-dessous du shack, à coups de hache, après qu'ils furent impuissants à couper la 3ième et dernière serrure de la porte, et notre appareil répéteur, un Spectrum SCR-1000, a été volé!"

Vous voyez cela? À peu près au même temps que nos deux amis en haut faisaient les constatations, les tristes individus avaient déjà essayé le répéteur en ondes, raccordé tant bien que mal à une antenne, sans cavités. C'était quasi incroyable, mais bien réel...

Alors, de l'écoute, une chasse va s'organiser. Mais durant la soirée, les petits coups de carrier étaient bien courts et rares. Pas assez même pour déterminer une région. On entendait un tout petit bout de son identification, par moment, comme si elle nous appelait à son secours. C'était triste. Mais cela rehaussait la détermination des chercheurs. La soirée s'est terminée avec un peu d'espoir quand même. Le lendemain, très tôt l'équipe était sur pied avec quelques indices. Puis de 10 h 00 à 15 h 00,

silence. Mais voilà qu'“il” revient et il s'aventure juste un peu plus avec des Allô, aaaalooo, un deux, aaaaloo, un, deux... Et bien là, en douce, un VE2 lui tend l'invitation : “Au copain... ta module est bonne, pas de problème, 10-4”. Il prend confiance, il se sent en bonne compagnie, il revient avec des bouts de conversation, plus ou moins intéressante.

Des tests de “module”, ce qu'il y en a eu, donc. Et des 10-4, etc.

Vous vous imaginez bien que durant ce temps précieux, les mobiles étaient très actifs à la chasse. Mais ils se taisaient pendant de longs intervalles. Mais en l'invitant dans son langage, il finissait par revenir. Et c'était d'essayer de le faire parler dans l'espoir qu'il dise un mot de trop, qui donnerait un indice. Il est vague. Lui arracher son nom de base? Il s'en donne un tout de suite : “Je suis Le Super VHF du Centre Ville”. Ça ne nous disait pas beaucoup, mais voilà qu'arrive chez lui, un vrai copain à lui. Et ce dernier, émerveillé du nouvel appareil, veut aussi mduler. “Bien sûr, Copain module, vas-y”. Il a la parole un peu plus facile celui-ci. Et l'on module de plus en plus. Et il finit par se vanter de son nom de “Base”. Eh bien là, imaginez que les stations fixes, au téléphone, etc., l'identifiaient et le situaient aux mobiles. Déjà nos gars étaient rendus là au point X et ils reçurent la confirmation du point plus exactement. On se rend à pieds avec l'autorité policière qui était de la chasse et voilà que le Copain 2 revient justement chez lui et on l'appréhende. Mais le répéteur n'est pas là. Il consent à conduire (avec un peu de pression) les autorités à l'autre Copain, là où est le “Super VHF du Centre Ville”. Mais, malgré que ce soit tout près, pendant qu'on s'y rend, une copine téléphone là-bas : “Cache le nouveau set, la police s'en vient...” Arrivés, comme de raison, le SCR-1000 n'est plus là. Mais ils ont vite fait de les faire parler. Ils l'ont jeté par la fenêtre du deuxième étage. Le Copain 1 est aussi

appréhendé, les deux sont amenés au poste. On retrouve l'appareil dans la cour, endommagé naturellement. Les deux étaient déjà en train de vouloir changer les cristaux pour le mettre sur un autre “canal”, le 24...

On retrouve le micro dans un tiroir, son cristal dans un autre, les vis, les couvercles, etc. Est-ce assez fort? Voilà!

Ah! mais pas plus tard que le lendemain avant-midi, l'énergique amateur “assis”, de St-Philippe, VE2 ASI, qui avait d'ailleurs pris part aux recherches avec son équipement spécialisé, Robert avait déjà remis le répéteur “en vie”, débosselé et solide comme avant.

Il y a des leçons à tirer de cette triste aventure. Une : d'être prêt à prendre en chasse un émetteur et avoir de la coordination. Pourvu, bien sûr, que le nouvel “opérateur” vienne sur les ondes. Une heure ou deux de plus et nous la perdions de vue...

Autre leçon : pour un répéteur qui est situé dans un endroit solitaire, que le shack soit bien solide et muni d'un système d'alerte.

Tous les membres du club sont reconnaissants à ceux qui ont participé aux recherches qui, heureusement, ont été fructueuses, soit les mobiles, les fixes et les silencieux à l'écoute qui ont vite fait d'identifier le “copain 2” et aussi à ceux qui sont demeurés muets tout le temps pour ne pas mêler les cartes.

Par ailleurs, ce qui pourrait être déplorable, je suppose, c'est que les deux “fins-fins” s'en tirent avec les quatre pattes blanches parce qu'ils n'ont pas encore atteint les 18 ans et que le Club, lui, en sorte endommagé.

Vive la Radio Amateur, en tout cas!

QRZ? 147.840 - 240 VE2 CVR est en ondes - QRZ?
73 VE2 JN

RÉGION 11 LAVAL / LAURENTIDES

CLUB RADIO “CARILLON”

Retransmetteur	VE2 RWC	Repeater
Entrée	146,205 MHz	Input
Sortie	146,805 MHz	Output

Antennes : 8 dipôles phasées

Tour : 50 pieds

Site : Centre de ski Ayers à Pine Hill, 50 milles au nord-ouest de Montréal.

Élévation : approx. 1300 pi.

À venir : - entrée : 443,700 MHz

- sortie : 448,700 MHz

- raccordement avec VE2 RWC

- émetteur-récepteur à 52,525 MHz avec raccordement sur VE2 RWC

- raccordement téléphonique avec échanges 533, 562 et 632 (Lachute, Brownsburg et Hawkesbury)

Antennas : 8 dipoles, cophased

Tower : 50 feet

Site : Ayers ski center, Pine Hill, 50 miles north west of Montreal.

Elevation : approx. 1300 ft.

To come : - Input : 443,700 MHz

- Output : 448,700 MHz

- linked with VE2 RWC

- transceiver at 52,525 MHz also linked with VE2 RWC

- autopatch with exchanges 533, 562 and 632 (Lachute, Brownsburg and Hawkesbury)

HISTORIQUE

Le Club Radio Carillon n'a débuté ses activités qu'au printemps 1979, la première réunion ayant eu lieu en mai. Semblable à toutes les autres, l'histoire ne compte à ses débuts, que des bénévoles. Au nombre de 5, ils ont mis sur pied une organisation qui compte maintenant au-delà de 40 membres.

En 1979, le retransmetteur fut installé sur le terrain de John VE2 FYP à Brownsburg, et en août 1980, on le déménagea au site actuel. Du début à ce jour, ce sont des amateurs bénévoles qui ont effectué tous les travaux quels qu'ils soient et ont fourni gratuitement du matériel. Le mercredi de chaque semaine à 19 h 00, les amateurs sont invités à se présenter au réseau et à faire part de leurs commentaires. Chacun pourra en profiter pour connaître de nouveaux amateurs ou renouer de vieilles amitiés.

On profite de cette chronique pour remercier tous ceux qui se sont dévoués bénévolement ou ont fourni gratuitement de l'équipement, ou encore ont déboursé de leurs deniers pour bâtir l'organisation. Les 5 pionniers du début sont : Gilbert VE2 PT, John VE2 FYP, Allan VE2 FRW, Rick VE2 FRV et Frank VE2 FRQ. Le nom actuel du club fut suggéré par Gilles Martineau VE3 JGM.

Gaétan VE2 GCG

HISTORY

In the fall of 1979, the very first meeting of 5 amateurs was held. This was the beginning of the Carillon Radio Club which counts now over 40 members. As all other clubs, the Carillon Club has been built up with volunteers.

In 1979, the repeater was installed into John's garage VE2 FYP in Brownsburg and in August 1980, moved to the actual site. From the very beginning up till now, all the work involved in putting up antennas, installing equipment, etc., has been performed by amateurs at no cost ; many of them have also supplied material free of charge.

Every Wednesday at 19 h 00, amateurs are invited to sign in on the net and comment about repeater performances. Everyone could take this opportunity to meet new amateurs or renew forgotten friendship.

We take this occasion to thank all of those who worked, supplied material or equipment or helped by other means to build the organization. The 5 pioneers of VE2 RWC who met in May 1979 are : Gilbert VE2 PT, John VE2 FYP, Frank VE2 FRQ, Rich VE2 FRV and Allan VE2 FRW. The name of the club was suggested by Gilles Martineau VE3 JGM.

Gaétan VE2 GCG

5 ÉLÉMENTS QUAD

pour 20 - 15 - 10 mètres

par Jean Serge VE2 ED
2ième ÉTAPE



ASSEMBLAGE DES ÉLÉMENTS

Cette deuxième étape nous donne une description des différentes phases à accomplir. Suivez les instructions et les séquences et pour une meilleure compréhension, regardez les illustrations. Avant de débiter, lisez les quelques paragraphes, ils sont très importants. Toutes les phases qui suivent sont réellement simples mais il y en a une qui ne l'est pas : c'est le mode l'emploi de L'EPOXY - RÉSINE / DURCISSEUR.

LE MÉLANGE

Au moment où les deux produits (résine/durcisseur) sont mélangés, la couleur des deux change. Lorsque ces couleurs deviennent uniformes, le résultat de ce mélange durcit très vite. Par conséquent, NE MÉLANGEZ JAMAIS PLUS D'UNE PORTION ÉGALE ÉQUIVALANT À UNE CUILLERÉE À TABLE DE RÉSINE ET DE DURCISSEUR.

N'ASSEMBLEZ QU'UNE TIGE COMPLÈTE À LA FOIS, ce qui veut dire que nécessairement les tiges doivent être enlignées au préalable, voir fig. 6, cap. 4.

Utilisez les clous pour tenir les pièces de fibre de verre car les réduits étant collés aux tiges ne doivent plus bouger.

RETENIR CECI :

- VOUS N'AVEZ QUE 3 MINUTES POUR FAIRE LE MÉLANGE RÉSINE / DURCISSEUR
 - VOUS N'AVEZ QUE 5 MINUTES POUR COLLER LES PIÈCES DE FIBRE DE VERRE AUX RÉDUITS
 - VOUS N'AVEZ QU'ENVIRON 7 MINUTES POUR VOUS ASSURER QUE TOUS LES MORCEAUX COLLÉS SONT ENLIGNÉS, VOIR FIG. 6, CAP. 4.
 - VOUS NE DEVEZ COLLER QU'UNE LONGUEUR COMPLÈTE DE TIGE À LA FOIS
 - S'IL VOUS RESTE UN PEU DE MÉLANGE (APRÈS LE COLLAGE) JETTES-LE CAR ON NE PEUT LE RETOURNER DANS LES BÔTES ET ÉTANT DONNÉ QU'IL A DURCI, IL DEVIENT INUTILISABLE
 - APPLIQUEZ LE MÉLANGE DE COLLE AUX PIÈCES DE FIBRE DE VERRE AVEC UNE PETITE SPATULE, VOIR FIG. 6, CAP. 2
 - INTRODUISEZ LE RÉDUIT EN ROTATION TOUT EN POUSSANT LÉGÈREMENT VERS L'INTÉRIEUR DU RÉDUIT ET L'INVERSE AVEC LA PIÈCE DE FIBRE DE VERRE DANS L'AUTRE CAS. FIG. 6, CAP. 2
 - LAISSEZ SÉCHER DE 3 À 4 HEURES ET PENDANT UNE NUIT POUR UNE RÉSISTANCE MAXIMALE.
- Après 24 heures, il ne vous sera plus possible de séparer les pièces collées.

LISTE 2 : PIÈCES REQUISES

QUANTITÉ	IDENTIFICATION
5 douz.	clous de 2 po.
6 long.	2 x 4, 8 pi. long. pin
20	réduits 1 po. à 3/4 diam. galv.
20	réduits 3/4 po. à 5/8 diam. galv.
3 btes (5 on)	SUPEREX ciment et remplisseur EPOXY RÉSINE
3 btes (5 on)	SUPEREX ciment et remplisseur EPOXY DURCISSEUR
1	feuille de plexiglass 1/4 po.
5 long.	Fibre de verre de Trusion 1 po. diam. x 20 pi. long.
5 long.	Fibre de verre de TRUSION 3/4 po. diam. x 20 pi. long.
4 long.	Fibre de verre de TRUSION 5/8 po. diam. x 20 pi. long
6	Cale (shim) 1/8 po.
1 tube	Silicone
700 pi.	fil de cuivre rouge # 12 ou # 14, émail

DISPONIBLE CHEZ :

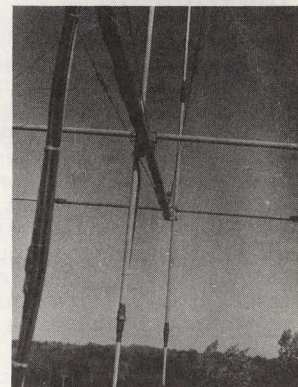
quincaillerie locale
marchand de bois
Canadian Tire
Canadian Tire
Canadian Tire
Canadian Tire

Vitrierie
Canada Fiberglass

Canada Fiberglass

Canada Fiberglass

quincaillerie locale
quincaillerie locale
montage moteur



Cette photo nous fait voir en détail la construction du boom et des tiges.

Photo VE2 FFJ.

CHOIX D'ÉLÉMENTS

La table 2 illustre les dimensions utilisées avec option de 2, 3, 4, 5, ou 6 éléments pour une antenne de 20-15-10 mètres. Ex. la troisième boîte de la table 2 (c) nous fait voir le nombre d'éléments employés avec un boom de 10 pi., 20 pi., et de 33 pi. Si votre choix est un boom de 20 pi., cela représente 5 el. sur 10M et 3 el. pour 15 et 20 mètres. Donc dans l'ordre, la table 2 indique les boîtes :

- A les bandes
- B le centre de fréquence résonant
- C le nombre d'éléments par longueur du boom
- D la longueur des loupes par bande
- E la longueur de chaque côté des éléments
- F la distance (H) fig. 7 et fig. 3, cap. 6 — Cette distance est prise à partir du CENTRE vers les extrémités où l'on doit perforer les trous aux différents endroits dans les tiges.
- G la distance entre les éléments
- H l'espace des éléments en longueur d'ondes. La fig. 7 est l'antenne projetée. 5 éléments tri-bandes cubical quad en forme de diamant, hémisphère Nord.

Nous sommes maintenant prêts pour l'assemblage des éléments. L'opération comprend trois phases : la première et la deuxième phases sont consacrées à la préparation tandis que la troisième qui est la plus délicate, consiste à coller les pièces de fibre de verre. Suivez les instructions tel qu'indiqué.

PRÉPARATION

PHASE 1

La première phase consiste à préparer les pièces de fibre de verre de trusion.

Voir fig. 6, cap. 1. Suivez les séquences de 1 à 6.

- 1 - Préparez 8 longueurs de 10 pi. par 1 po. diam.
- 2 - Préparez 2 longueurs de 5 pi. par 1 po. diam.
- 3 - Préparez 16 longueurs de 4 pi. et 6 po. par 3/4 po. diam.
- 4 - Préparez 2 longueurs de 3 pi. par 3/4 po. diam.
- 5 - Préparez 16 longueurs de 4 pi. par 5/8 po. diam.
- 6 - Préparez 2 longueurs de 2 pi. par 5/8 po. diam.

PHASE 2

La deuxième phase consiste à préparer les longueurs de fil # 12 ou # 14, voir table 2, boîte "D". Avant de commencer, il serait bon de lire ces quelques lignes. Ne jamais oublier d'ajouter 1 pi. de fil aux extrémités de chaque longueur commandée. Comme on doit étirer chaque longueur de fil aux extrémités, ce pied d'extra permet une bonne prise et par conséquent, facilite l'étirage. Ex. Une longueur de fil de cuivre rouge # 14 peut s'étendre jusqu'à 2 pieds tandis que le fil # 12 s'étire jusqu'à 1 pi. 1/2. Étirez chaque longueur de fil, ensuite reprenez la mesure correctement, mais cette fois-ci n'ajoutez que 6 po. aux extrémités, ceci facilitera les raccordements. Il est recommandé de :

- Utiliser du fil de cuivre rouge # 12 ou 14, il est meilleur et s'enroule moins que le fil à brin
- Toujours étirer chaque longueur de fil
- Mesurer correctement la longueur de chaque élément en utilisant une surface plate.
- Couper chaque élément avec 1 pi. de plus avant l'étirage et 6 po. de plus après l'étirage, que la dimension donnée
- Toujours enlever l'émail, nettoyer et souder les extrémités
- Après avoir soudé les fils, appliquer une couche de silicone aux endroits exposés afin de prévenir la corrosion
- Finalement ne jamais utiliser des fils cassés qui doivent être resoudés car ceci pourrait apporter de sérieux problèmes.

PRÉPARATION DES ÉLÉMENTS

Le 10 mètres

- 1 - Coupez 35 pi. et 10 po. étirez, enroulez et identifiez le 10m réflecteur
- 2 - Coupez 34 pi. et 9 po. étirez, enroulez et identifiez le 10m alimenté
- 3 - Coupez 33 pi. et 11 po. étirez, enroulez et identifiez le 10m directeur # 1
- 4 - Coupez 33 pi. et 11 po. étirez, enroulez et identifiez le 10m directeur # 3
- 5 - Coupez 33 pi. et 11 po. étirez, enroulez et identifiez le 10m directeur # 4

Le 15 mètres

Préparez tous les fils du 15 mètres selon la fig. 7, table 2, boîte "D". N'oubliez pas d'identifier chaque élément.

Le 20 mètres

De même que les 10 et 15 mètres, préparez tous les fils du 20 mètres selon la fig. 7, table 2, boîte "D"

Déposez les fils enroulés près de vous, ils seront utilisés plus tard. Pour une 5 éléments quad, le nombre de bobines enroulées est de 13.

PHASE 3 (LES TIGES)

La phase trois de cette 2ième étape, est peut-être la plus critique de toutes. Par contre, si l'on suit les coordonnées, les figures, les photos et les précieux conseils déjà mentionnés, l'assemblage des pièces de fibre de verre sera rendu plus facile.

ENLIGNEMENT DES TIGES

La fig. 6, cap. 4 nous fait voir une tige assemblée et enlignée. Dans cette opération, il s'agit d'enligner toutes les tiges sur les supports au préalable avant le collage. Placez les cales (shim) en dessous des pièces tel qu'illustré (cap. 4). Servez-vous d'un niveau si possible pour faciliter l'enlignement des pièces en ligne droite, ensuite utilisez les clous pour vous assurer que les pièces ne bougent pas.

Notez bien que l'enlignement des tiges doit être fait avec toutes les pièces y compris les réduits. Lorsque les tiges sont toutes enlignées, procédez au collage des réduits aux pièces et pièces aux réduits. Voir fig. 6, cap. 2. Il serait peut-être préférable de relire les conseils déjà mentionnés au début de la 2ième étape.

COLLAGE DES PIÈCES

- 1 - Glissez délicatement les pièces hors des réduits. ATTENTION ne pas bouger les clous.
- 2 - Mélanger l'epoxy résine/durcisseur
- 3 - Appliquez le mélange epoxy sur la surface des extrémités, étendez l'epoxy sur une surface de 1 po. par 1/8 po. d'épaisseur (Fig. 6, cap. 2).
- 4 - Introduisez les réduits dans les pièces, en rotation et en poussant légèrement vers l'intérieur.
- 5 - Faites l'inverse dans le cas de la pièce vers l'intérieur du réduit.
- 6 - Lorsque toutes les pièces sont collées, vous avez environ 7 minutes pour enligner la tige selon la fig. 6, cap. 3 et 4. Ne la bougez plus.
- 7 - Répétez le même processus pour assembler toutes les tiges y compris celles du 10 mètres. Fig. 6, cap. 3b.
- 8 - Laissez sécher pendant 24 heures, ensuite faites une inspection générale de toutes les tiges et assurez-vous que les pièces sont toutes bien collées.

ASSEMBLAGE DES ÉLÉMENTS

La fig. 8 nous fait voir tous les détails concernant l'assemblage des éléments. Cependant avant de perforer les trous dans les tiges aux points stratégiques tel qu'indiqué dans la fig. 7, table 2, boîte "F", préparez le centre (X) des deux tiges pour l'élément 10ED1-15EA-20EA. Pour ce faire, il faut utiliser le boom d'accouplage, deux UBA225 (modifiés), perceuse et mèche de 1/4 po. et suivez les séquences de A à C.

- A - Placez sur une surface plate, deux tiges et enlignez-les tel qu'indiqué dans la fig. 3, cap. 6 et fig. 8. S'assurer que les 90° soient observés entre les tiges pour le (X). Ensuite, placez le boom d'accouplage à l'endroit indiqué, marquez les endroits à être perforés en utilisant les UBA225. Il va sans dire que la moindre erreur de cette opération peut être amplifiée de 20% aux extrémités des tiges. Après la perforation, introduisez les UBA225 pour vérification. Ensuite raccordez le boom d'accouplage aux tiges avec les UBA225. Assurez-vous que les tiges soient de 90° selon la fig. 3, cap. 6 et fig. 8 et serrez solidement.
- B - Perforez les trous dans les tiges aux endroits indiqués par un H selon la fig. 8, boîte "F"
Ex. : pour l'alimenté, les trous à perforer seront :
10ED1 -H- 6.0, 4 trous
15EA -H- 8' 3 1/2", 4 trous
20EA -H- 12' 5 1/2", 4 trous
Les trous doivent être perforés sur les côtés de chaque tige.
- C - 1 Introduisez dans les trous (-H- 6' 0") le fil déjà préparé et identifiez, 10m 10ED1. Ensuite, assurez-vous que tous les côtés du 10m soient égaux selon la fig. 7, boîte "E". Enlevez l'émail, nettoyez et soudez tous les endroits où le fil passe dans les tiges, voir fig. 8, cap. 1. Aussi pour 10ED1, soudez les deux extrémités et appliquez une couche de silicone à tous les endroits exposés.

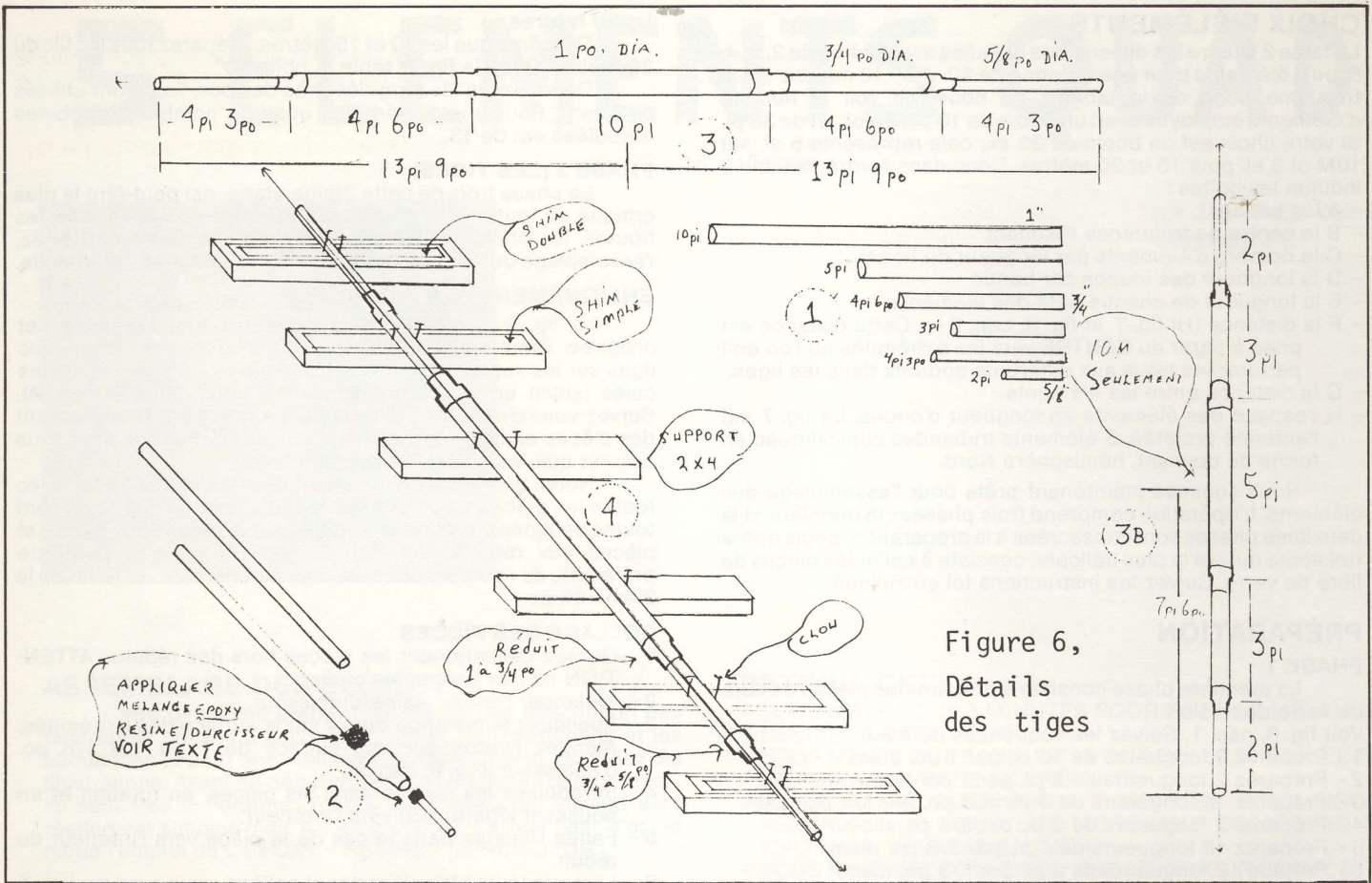
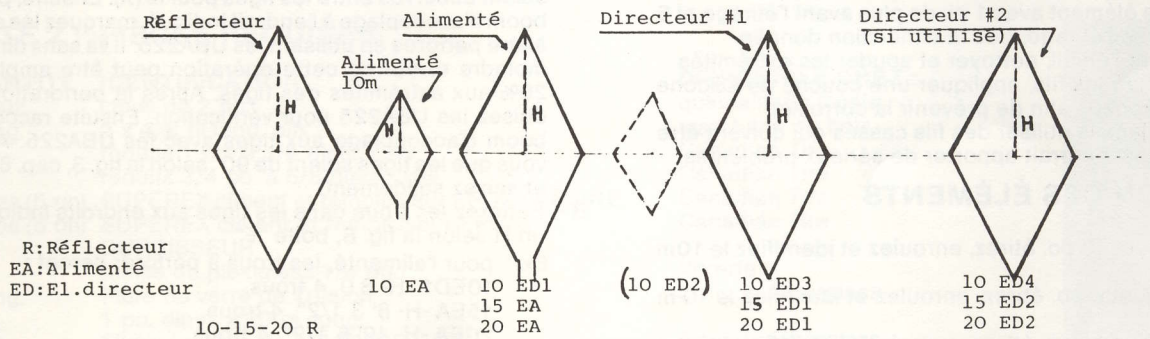


Figure 6,
Détails
des tiges

Table 2 - CINQ ELEMENTS CUBICAL QUAD

Bandes	Centre résonnant Long. boom			Longueur des loupes par bande .			Longueur des côtés par bande .			(H) Distance du centre de mesure.			Elément espace	Longueur d'onde
	B	Ré	élém. ts	R	A	D	R	A	D	R	A	D		
			33'20"10											
10m	28.40	6/5	5 3	35'10	34'9	33'11	8'7/8	8' 1/3	8'1/8	6'4	6'2	6'0	*5'3	.22
15m	21.250	4	3 2	48'4	46'11	45'9	12'1	11'5 1/2	11'04	8'6 1/2	8'3 1/2	8'1	10'6	.17
20m	14.100	4	3 2	72'6	70'5	68'8	18'1 1/2	17'6 1/8	17'2	12'9 1/2	12'5 1/2	12'1 1/2	10'6	.15
A	B	C		D			E			F			G	H



*E : 5' 3" entre le réflecteur et l'alimenté, 10' entre les directeurs.

Figure 7, voir texte et photo

- C-2 Répétez le même processus pour l'élément 15EA, excepté que les trous soient (-H- 8' 3 1/2") avec la différence que les extrémités sont raccordées à une petite plaque de plexiglass, voir fig. 8, cap. 2. Enlevez l'émail, nettoyez et faites fondre la soudure aux bornes de coax.
- C-3 Répétez le même processus pour l'élément 20EA. Les trous sont (-H- 12' 5 1/2").

RACCORDEMENT AU BOOM

Plusieurs ont leurs propres méthodes pour raccorder les éléments du sol au boom. Celle que je préconise est facile, sécuritaire et ne force pas les tiges, surtout n'affecte pas les fils. La fig. 9 A-B-C nous donne une bonne illustration du raccordement.

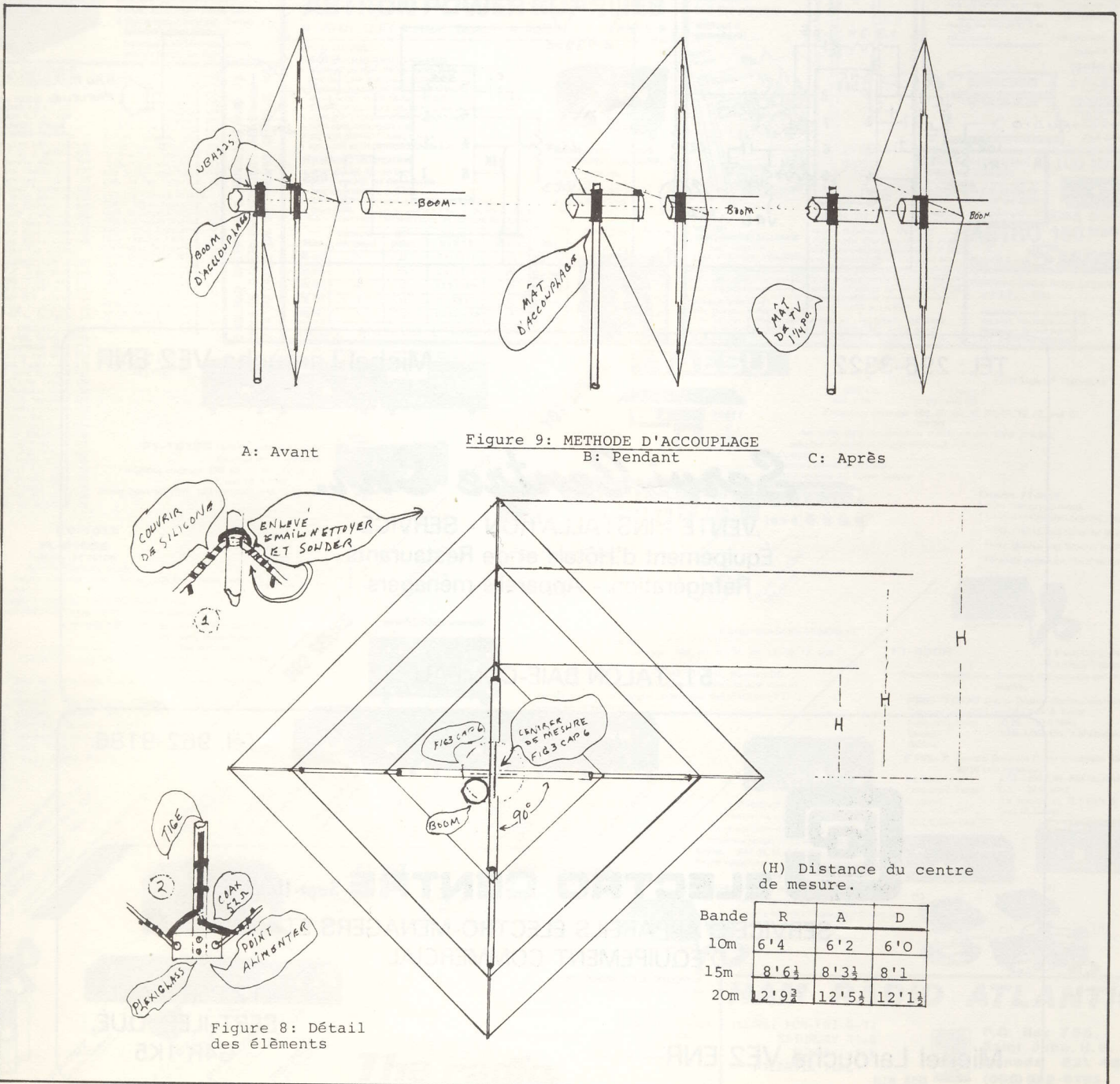
Il suffit de se servir d'un mât de T.V. de 14 pi. long. et de le raccorder au boom d'accouplage par un UBA225 (mod.). Le mât doit avoir la même longueur que la tige inférieure, celle-ci étant attachée à plusieurs endroits au mât. On n'a qu'à soulever le mât à partir du centre ainsi la force est distribuée dans le mât et non dans la tige.

Empoignez le mât fermement et placez le boom d'accouplage (fig. 9 A) à la même élévation que le boom et complétez le raccordement par la tige verticale, suivie de l'horizontale. Le premier élément ayant été raccordé au boom, l'opération se continue par l'assemblage du : 10EA, répétez - assemblage des éléments A-B-C (-H- 6' 2") suivi de 20-15-10 R....10ED3, 15ED1, 20ED1...10ED4, 15ED2, 20ED2.

Enlignez toutes les tiges. Pour ce faire, on doit se servir du mât comme point d'ajustement. Ensuite, serrez tous les UBA225 et introduisez les "HOSE CLAMPS" en dessous de chaque UBA225 par élément. Les "HOSE CLAMPS" de 3 po. (4 par élément) sont utilisés pour consolider les éléments au boom et empêcher ceux-ci de pivoter. Serrez solidement tous les UBA225 et tous les CLAMPS.

L'antenne est maintenant complète, c'est le temps de serrer tous les fils de boulon aux tourniquets ainsi le boom peut être ajusté si nécessaire.

(à suivre)



BRICOLONS! LETS PLOTTER!

par Jean Pierre VE2 BOS
6880 boul. Henri Bourassa
Charlesbourg, GIH 3C7

Je n'ai toujours pas reçu de projets de votre part ; je souhaite ardemment recevoir de vos nouvelles car je commence à manquer d'idées. Alors tous ceux qui font du bricolage électronique, S.V.P. manifestez-vous.

Voici pour cette fois, un circuit pour les amateurs de cw. C'est un filtreur régénérateur ; ceci permet de copier le cw sans qrm.

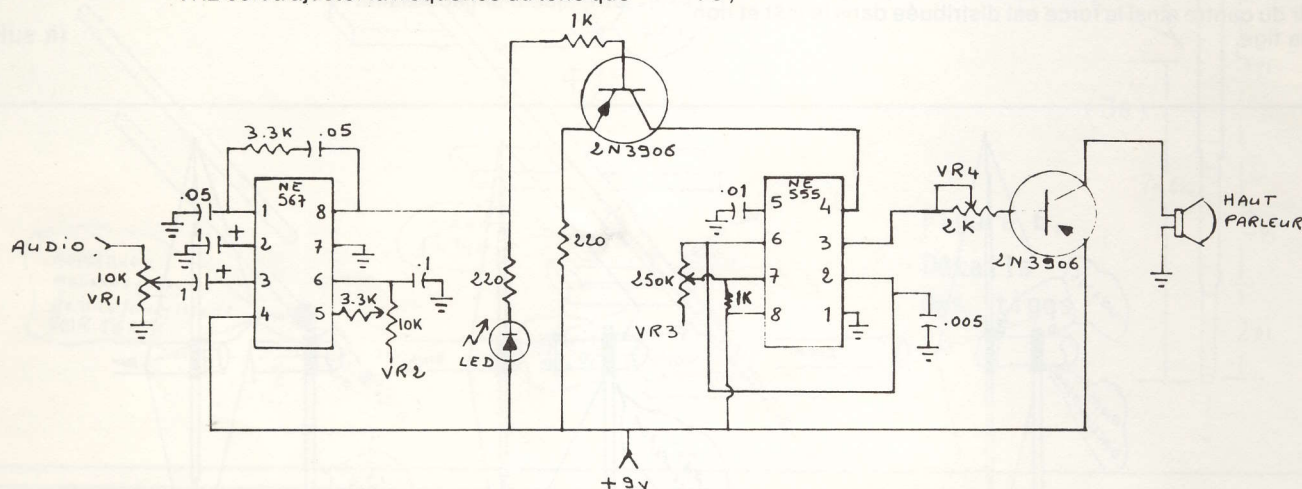
Fonctionnement : La première partie est le décodeur PLL (NE567). On ajuste la quantité d'audio à l'entrée, à environ 150 millivolts avec VR1. VR2 sert à ajuster la fréquence du tone que

l'on veut décodé. La LED scintille au rythme du c.w. décodé.

La deuxième partie est le régénérateur (NE555). VR3 sert à ajuster la fréquence du tone que vous écoutez. VR4 sert de volume pour le haut parleur.

Les résistances sont de ¼ et ½ watt. Les condensateurs sont des céramiques sauf les 2 de 1 mfd qui sont des électrolytiques et sont polarisés.

Bon bricolage,
73'



TÉL: 296-3322

Michel Larouche VE2 ENR

Service-Centre Enr.

VENTE - INSTALLATION - SERVICE
Équipement d'Hôtels et de Restaurants
Réfrigération - Appareils ménagers

51, TALON BAIE-COMEAU

Tél. 962-9186



ELECTRO CENTRE Sept-Iles Inc.

SERVICE D'APPAREILS ÉLECTRO-MÉNAGERS ET
D'ÉQUIPEMENT COMMERCIAL

Michel Larouche VE2 ENR

412 PERREAULT
SEPT-ÎLES, QUÉ.
G4R 1K5

VOUS RAPPELEZ-VOUS ?

par Jean-Pierre, VE2 BOS

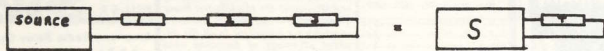
2ième épisode

Lors du premier épisode, si vous vous rappelez, il nous manquait 2 volts. Ces deux volts sont disparus en chaleur dans le filage reliant la source à la charge ; c'est que, voyez-vous, le fil n'est pas un conducteur parfait, il offre une certaine résistance selon sa grosseur et le matériel dont il est fabriqué.

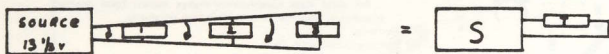
Supposons dans notre cas, que le fil ait une résistance de un demi ohm ; d'après les données que nous possédons, en nous servant de la loi d'ohm, on peut trouver la donnée manquante, soit le courant. S'il y a une perte de deux volts dans $\frac{1}{2}$ ohm, le courant calculé est : $1 = 2v \div \frac{1}{2} \text{ ohm} = 4 \text{ ampères}$

Jusqu'à maintenant nous avons eu un circuit à sa plus simple expression, soit une source et une charge simple. Mais dans la réalité, la charge est composée de plusieurs parties que l'on doit calculer pour en venir à une partie totale équivalente. Il y a plusieurs possibilités : en série, en parallèle et la combinaison des deux.

Dans un premier cas, soit en série, c'est très simple, on additionne tout simplement les parties.



Dans le deuxième cas, soit en parallèle, ça se complique un peu pour trouver la résistance totale équivalente, car il y a plusieurs chemins possibles.

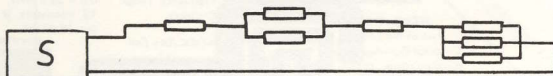


La formule est : $R_t = \frac{1}{\frac{1}{R_1} + \frac{1}{R_2} + \frac{1}{R_3} + \dots}$

Supposons que $R_1 = 10 \text{ ohms}$, $R_2 = 20 \text{ ohms}$, $R_3 = 15 \text{ ohms}$: quelle serait la valeur totale?

Je vous laisse la trouver. Comme indice pour vérification, je peux vous dire qu'il circule 2 ampères.

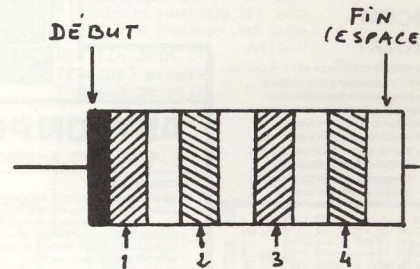
Quand il y a combinaison, il faut isoler les sections en parallèle et ensuite trouver la valeur totale.



Dans l'exemple précédent, si chaque résistance a une valeur de 6 ohms, quelle est la résistance totale?

Jusqu'ici on vous a donné la valeur des résistances ; mais dans un appareil, la valeur des résistances n'est habituellement pas inscrite en chiffre sur la résistance. On se sert d'un code de couleur :

0 = noir	1 = brun	2 = rouge
3 = orange	4 = jaune	5 = vert
6 = bleu	7 = violet	8 = gris
9 = blanc		



Exemple :

La première barre est le premier chiffre (brun = 1)

La deuxième barre est le deuxième chiffre (vert = 5)

La troisième barre est le multiplicateur, soit le nombre zéro (orange = 3 zéro)

Donc : 15000 soit 15000 ohms

La quatrième barre est la tolérance en % (or).

Code : or = 5%

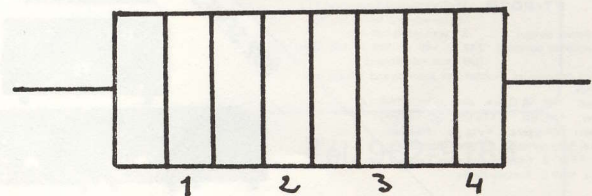
argent = 10%

pas de barre = 20%

Donc nous avons une résistance de 15Kohms de 5% de précision. Elle peut se situer entre 14250 et 15750 ohms.

Nous avons un projet dans lequel on a besoin d'une résistance de 3.9Kohms 10% ; quelles seraient les couleurs à rechercher?

Sortez vos crayons de couleurs et coloriez correctement.



À la prochaine

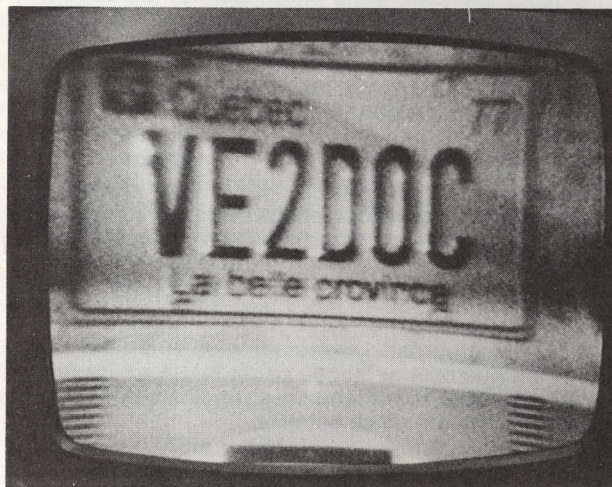
± 600 VHF

par VE2 BOS, Jean Pierre
6880 Boul. Bourassa,
Charlesbourg, G1H 3C7

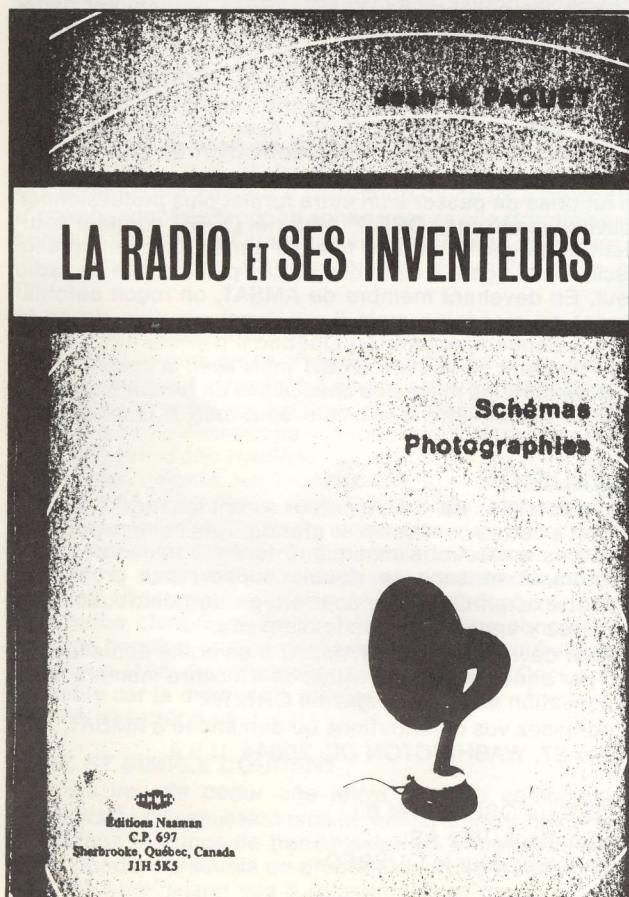
Je suis heureux car j'ai commencé à recevoir de vos nouvelles de diverses régions. Continuez comme ça, c'est de plus en plus intéressant.

- Jean-Guy VE2 PR nous signale que les lettres d'appel du répéteur à Haute-Rive à 146.64- sont VE2 RJG
- Daniel VE2 FNK nous rapporte un oubli, soit le répéteur VE2 RYB 146.64- à Bagotville. Également, il a un projet pour un répéteur sur le Mont Valin près de Chicoutimi à 147.24+, VE2 RMV qui devrait être en opération au printemps. Ce répéteur permettra à la région de Chicoutimi de se relier au système des liens via VE2 NY.
- Il y a un nouveau répéteur à St-Félicien au Lac St-Jean, VE2 RSF 146.61-
- Françoise VE2 FB nous apprend que VE2 RAT a un nouveau QTH : St-Urbain dans le comté de Charlevoix
- Jacques VE2 ETN nous dit que le répéteur de St-Georges de Beauce a changé de lettre d'appel pour VE2 RSG ; même fréquence : 146.64-
- Raynald VE2 BZR nous signale qu'il a un projet pour l'été prochain d'un répéteur dans la région de Portneuf à 147.24+ qui serait un satellite de VE2 UX.
- Le répéteur de Grande Anse, qui permet de communiquer entre La Tuque et Trois-Rivières, est en opération à 147.00-, VE2 RGA
- John VE2 UM nous signale que le QTH de VE2 RAU n'est pas Oka mais Deux-Montagnes
- Honoré VE2 DK nous avise que le répéteur VE2 RXL, fréquence 146.310 / 146.910, sera en opération vers la fin de l'hiver 81.

- À Québec, au CEGEP de Limoilou, un répéteur sera ou est en opération quand vous lirez ceci, à 147.855-. Également à Québec, un groupe de fervents de télévision amateur, est à monter un répéteur pour ce mode de communications. Le répéteur VE2 RQT aura une entrée de 439.25Mhz et une sortie de 1278.75 Mhz. Présentement il y a VE2 BFA, BOS, BRN, DOC et FTF en TX et RX ; plus VE2 DOT, SR et YO en RX et bientôt en TX. C'est un mode vraiment différent et fascinant et qui paraît peut-être à première vue, compliqué mais ça ne l'est pas tant que ça!



Distance 16 Km, 439,25 Mhz
Photo d'une transmission de VE2 DOC prise sur le récepteur de VE2 BRN

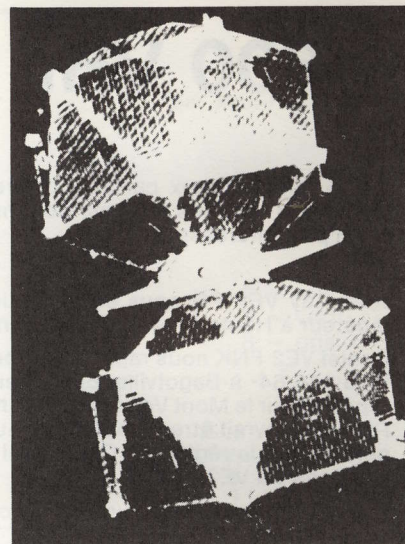


Lisez "LA RADIO ET SES INVENTEURS"!
de J.N. Paquet, VE2 PK
Préfacé par Alex Desmeules VE2 AFT

C'est l'histoire technique et scientifique de la radio dans le monde, avec schémas et photos. Un livre que tout bon amateur doit posséder dans sa bibliothèque.

Prix : \$6.50 l'unité, \$5.00 pour 25 et plus

En vente : Jean N. Paquet, VE2 PK
699, Nord, rue Merry,
Magog, Québec
J1X 2G9
Tél.: (819) 843-6082
ou
Secrétariat de RAQI.



2e partie

AMSAT ET SES ACTIVITÉS

Depuis sa création en 1969, AMSAT s'est impliquée dans plusieurs opérations de lancement de satellites, rejoignant ainsi plus de 5000 utilisateurs répartis dans le monde entier. Ces opérations concernaient :

- Australis OSCAR 5

Satellite construit par des étudiants de l'université de Melbourne en Australie et lancée par la NASA en janvier 1970. AMSAT a procédé aux différents essais ainsi qu'à l'analyse des données provenant de ce satellite.

- AMSAT OSCAR 6

Premier d'une série à longue durée de vie de satellites pour radio amateurs, il fut lancé par la NASA en 1972 et resta en opération pendant presque 5 années. AMSAT s'impliqua dans la conception, la fabrication, la mise au point, le lancement et l'opération d'OSCAR 6.

- AMSAT OSCAR 7

Ce satellite de communications radio amateur fut lancé en novembre 1974 par la NASA et fonctionne toujours. Réalisé par des groupements d'amateurs des USA, d'Australie, du Canada et de l'Allemagne de l'ouest, sous la direction d'AMSAT, il regroupe à lui seul les possibilités techniques des six autres satellites lancés avant lui.

- AMSAT OSCAR 8

Lancé par la NASA en mars 1978, ce satellite contient deux transpondeurs construits par des groupes affiliés d'AMSAT aux U.S.A., Canada, Allemagne de l'Ouest et Japon. Il fut prévu pour remplacer OSCAR 6 dans le programme destiné aux expériences éducatives. Son coût de construction fut assumé par l'A.R.R.L. qui a réussi la responsabilité de ses opérations.

- AMSAT PHASE III

AMSAT est actuellement impliquée dans le développement de satellites à longue durée de vie, géostationnaires ou quasi synchrones ou à haute altitude sur orbite elliptique.

Ce type de satellite amènera une portée de communication transcontinentale pendant de nombreuses heures, fournissant une aide précieuse en cas d'urgence ainsi que la possibilité d'expériences non réalisables à faible altitude.

Le lancement du premier satellite OSCAR 9 de la phase III, qui fut effectué en mai dernier s'est malheureusement soldé par un échec dû au mauvais fonctionnement de la fusée porteuse ARIANE.

BULLETINS ET INFORMATIONS AU QUÉBEC

Comme toute organisation, AMSAT se veut au service de ses membres et supportée par ceux-ci. Pour reprendre un dicton bien connu : "Il y a beaucoup d'appelés et peu s'élisent!"

AMSAT existe dans le monde entier par l'intermédiaire de radio amateurs qui se chargent de coordonner ses services dans leurs régions respectives, un peu selon le mode de fonctionnement des bureaux QSL (1). Ces coordonnateurs font de leur mieux pour répondre aux demandes concernant toutes

sortes de questions relatives aux satellites. En provenance du centre spatial de Godard à Washington DC, un réseau d'informations hebdomadaires a lieu tous les mardis soirs à 21 h 00 sur la fréquence de 3850Khz. C'est la source la plus régulière et la mieux informée traitant de tous les aspects des communications spatiales. Ce réseau comporte un appel de présences par indicatifs régionaux, suivi d'une série de bulletins d'informations et ensuite d'une période ouverte aux questions et réponses des participants. Ce réseau n'est pas exclusif aux membres d'AMSAT et tout amateur y est le bienvenu. (On y attend des stations du Québec). Un petit problème cependant pour certains, il est en anglais. Pour y remédier, le résumé de ces bulletins est traduit en français et transcrit sur communiqués disponibles en adressant une enveloppe pré-affranchie et adressée au coordonnateur AMSAT du Québec.

Un second réseau en provenance d'AMSAT et dirigé par AB4Y fonctionne tous les mercredis à 0230Z sur la fréquence de 3620KHZ en RTTY.

Enfin, les bulletins de W1AW (ARRL) contiennent généralement des informations relatives aux satellites en opération ou futurs.

Depuis le début de son existence, AMSAT publiait un magazine de format réduit, tiré à quatre parutions par année et intitulé : "AMSAT NEWSLETTER". Avec l'augmentation du nombre de ses membres et une information de plus en plus abondante concernant les communications spatiales, la décision fut prise de passer à un autre format plus professionnel. Le nouveau magazine "ORBIT" était né. ORBIT contient actuellement 34 pages et paraît 6 fois par année avec une qualité professionnelle égale à celle des autres publications de radio amateur. En devenant membre de AMSAT, on reçoit automatiquement ce magazine mais il est aussi possible de se le procurer indépendamment. Au Québec il n'existe pas pour le moment de point de vente d'ORBIT mais avec la collaboration espérée de certains magasins spécialisés en produits de radio amateur, il devrait être disponible sous peu à Québec et à Montréal.

CONCLUSION

Les satellites de radio amateur seront les répétitrices de demain, et à portée combien plus grande! Tout comme pour ces derniers des amateurs s'impliquent, tant techniquement que financièrement et sans ce double support ces projets ne pourraient exister. Quel que soit le type de contribution que vous pouvez y apporter, il sera le bienvenu.

Pour devenir membre d'AMSAT il en coûte actuellement \$16.00 par année et il est possible de s'inscrire membre à vie. Cette cotisation inclue le magazine ORBIT.

Adressez vos contributions ou demandes à AMSAT, P.O. Box 27, WASHINGTON DC. 20044, U.S.A.

73 et QSY sur OSCAR 7 et 8 !
Robert Sondack, VE2 ASL
Coordonnateur pour le QUÉBEC.

(1) La liste de ces coordonnateurs sera publiée dans notre prochain journal.

LA RTTY c'est quoi?

VOULEZ-VOUS FAIRE DU RTTY ???

1ère partie

Depuis quelques temps, on peut remarquer une vague sans cesse croissante de ce mode de transmission. Beaucoup d'amateurs sont tentés mais devant la complexité apparente du matériel utilisé, hésitent encore à s'y lancer. De nombreux articles, sur le sujet, ont pourtant paru dans des revues d'amateur sous la signature d'OM's spécialisés. Ces articles destinés à des initiés, sont très intéressants par les indications précises qu'ils apportent mais risquent de décourager les profanes, les portant à croire que c'est extrêmement compliqué et hors de leur portée. Il semble donc indispensable, et ce sera notre propos, de ramener les choses à leurs justes proportions.

La partie la plus délicate et la plus compliquée de la station est sans conteste, la machine, "la bécane" comme on dit. Il est certain que reprendre tous les réglages d'un téléscripteur n'est pas une mince affaire. C'est néanmoins parfaitement réalisable par tout amateur possédant une bonne dose de patience, un goût particulier pour la petite mécanique et une bonne documentation. Heureusement, les machines qu'on trouve actuellement sur le marché, sont en bon état et ne nécessitent que quelques petits réglages et modifications très simples pour être aptes au trafic RTTY amateur.

Avant de poursuivre, il est indispensable de préciser que cet article se propose, non pas une étude exhaustive du problème mais seulement de montrer que le RTTY est à la portée de n'importe quel amateur un tant soit peu averti et surtout de le débarrasser de ce même mythe de complexité, dont on affublait la BLU à ses débuts. Les conditions imposées par le trafic amateur ne sont pas aussi strictes que pour les professionnels. Certains impératifs n'ont pas à être respectés aussi scrupuleusement et les spécialistes voudront bien me pardonner de passer volontairement sur tous les détails de réglage d'une machine dont la connaissance n'est pas, à priori, indispensable pour débiter. Afin de démythifier le RTTY, la première chose à faire est d'en expliquer le plus simplement possible le fonctionnement. Les points de détail pouvant être abordés par la suite, perdront ipso facto, toutes apparences mystérieuses et occultes.

Si c'est la peur de la panne qui en fait encore hésiter quelques-uns, qu'ils se persuadent bien qu'une machine qui fonctionne correctement a beaucoup de chance de continuer encore pendant de longues années car sa construction est une merveille de solidité. Quant aux ennuis mineurs qui peuvent à la rigueur survenir, ils sont facilement réparables sans grand matériel.

THÉORIE SOMMAIRE :

Nous examinerons d'abord le principe d'une liaison par voie filaire (TÉLEX). Une telle liaison s'apparente de très près à la CW mais le travail de codage et de décodage des signaux effectués par le cerveau de l'opérateur en CW est remplacé, en TTY par celui d'une machine qui se charge de tout. De même qu'on peut inscrire les signaux CW avec un électro-aimant associé à un stylet enregistreur traçant les points et le trait sur une bande, on dispose sur le téléscripteur d'un électro-aimant qui, actionnée par les signaux, commande toute une mécanique opérant la traduction directement en caractères dactylographiés, s'inscrivant sur le papier. Afin d'adapter le code à la mécanique, chaque caractère : lettres, chiffres, ponctuation, est transmis pendant un laps de temps bien déterminé et identique pour tous (165 millisecondes pour 60 m/m). Ceci est indispensable car la machine a été construite pour répondre à des normes très précises.

CODE ET SIMPLE COURANT :

Au lieu de coder une lettre par une combinaison de moments de transmission plus ou moins longs (traits et points), on partage le temps de transmission en 5 moments de durée égale pendant lesquels on procède par "tout ou rien". En TTY, c'est la combinaison des 5 moments "tout ou rien" qui est le

code. On dispose ainsi de "2" à la cinquième puissance = 32 combinaisons de "tout ou rien" c'est-à-dire de "courant" ou "non courant". C'est bien évidemment la machine émettrice qui se charge de la codification quand on frappe sur une touche du clavier. L'électro-aimant de la machine réceptrice, excitée ou non, va donc prendre de séries de positions dont la combinaison sera traduite par le mécanisme de la machine. C'est le fonctionnement dit "en simple courant" où les moments de "non courant" interviennent dans la codification, au contraire du code CW, avec une importance égale aux moments de "courant". Il est convenu que l'électro-aimant est au repos quand il est excité, donc quand il passe un courant. Pendant les moments de "non courant", un ressort de rappel l'amène en position "travail". On convient de représenter :

Un moment "courant" (repos) par : .

Un moment "non courant" (travail) par : 0

La lettre A sera codifiée par : ..000

La lettre B sera codifiée par : .00..

La lettre C sera codifiée par : 0...0

La lettre Y sera codifiée par : .0.0.

Il faut aussi transmettre certains signaux spéciaux en TTY comme : retour du chariot, interligne, passage en chiffres, passage en lettre, sonnerie, etc... en plus des caractères dactylographiques ordinaires.

SYNCHRONISATION : FIG. 1

Pour que les machines puissent effectuer correctement leur travail, il faut impérativement que les organes mobiles de traduction de la machine réceptrice se meuvent à la même vitesse que les organes de codification de la machine émettrice. Une première condition est donc que les vitesses de ces mouvements soient identiques pour les deux machines. Pour cela, on emploie des moteurs synchrones, pour actionner les mécanismes de la machine. La deuxième condition est que les organes de la machine réceptrice commencent leurs cycles de traduction en même temps que les organes de codification de la machine émettrice. Dans le but de synchronisme, la transmission des 5 moments est précédée d'un signal de départ "start" qui prépare la machine à recevoir le code et suivie d'un autre signal "stop" qui l'arrête.

Ainsi, lorsque ces deux conditions sont remplies, les deux machines fonctionnent en parfait synchronisme. Le signal étant un "travail" est transmis sous forme de "non courant". C'est le contraire pour le signal "stop". La durée totale de transmission d'un caractère comprend donc 7 temps et peut se schématiser pour la lettre "Y" par la figure 1.

Comme on le voit sur la fig. 1, le signal "start" ainsi que les 5 moments du code durent 22 millisecondes et le signal "stop" dure 1½ moment soit 33 millisecondes.

À l'émission, la seule action de frapper sur une touche du clavier déclenche le processus de codification tandis qu'à la réception, l'électro, par ses positions successives et synchronisées, va agir par l'intermédiaire de toute une tringlerie sur le mécanisme traducteur de la machine déterminant l'impression du caractère correspondant. Nous n'entreprendrons pas ici une description précise sur le fonctionnement de la machine car d'une part, toutes les pages de la revue RAQI n'y suffiraient pas et d'autre part, comme il a été dit au début, il est parfaitement inutile d'en connaître tous les détails sauf par pure curiosité.

Combien d'OM's qui se servent quotidiennement d'une automobile, sauraient en donner le fonctionnement exact? Les machines qu'on utilise sont en état de fonctionnement et l'amateur curieux pourra examiner le rôle des divers éléments en faisant tourner la machine à la main. De plus, chaque fabricant a recours pour obtenir les mêmes résultats, à des mécanismes différents. Citons : Sagem (France), Creed (G.B.), Olivetti (Italie), Siemens (Allemagne), Teletype (U.S.A.)...

suite à la page 30

DX INFORMATIONS

par Mario, VE2 FEX
1624 Chemin St-Ours
Ste-Victoire

RÉSEAU DX, ACTIVITÉS, QSL

Cette nouvelle rubrique est faite pour répondre à de nombreuses demandes de fervants du DX. Pour ceux qui veulent éviter les "pile-up" et augmenter le nombre de stations DX travaillé, voici une liste de réseaux où vous pouvez trouver des stations très rares :

RÉSEAU DX

10 mètres :

11.30 gmt 28,750 opr. F6EXV tous les jours

15 mètres :

00,00 gmt 21.344 opr. W0's tous les jours
11.30 gmt 21.155 cw opr. DK9KE tous les jours
17.00 gmt 21,280 opr. WB8ZJW AL 2 stn. par pays lundi et vendredi
Pour devenir membre au SEC. contactez WB8ZJW AL

17.30 gmt 21.170 opr. FY7AN Christian DX info français tous les jours

20 mètres :

06.00 gmt 14,265 opr. VK2AH Percy Pacific DX net mardi et jeudi
07.00 gmt 14.220 opr. VK2DEJ John p29 DX net tous les jours
10.00 gmt 14.175 opr. VP9CP John et VP2VBL Ed Caraibes DX net tous les jours
16.00 gmt 14,173 opr. VE3FAR Alan Cana-X net, info dimanche
19.00 gmt 14,172 opr. VP2MH, Arnold, Rontabel DX net tous les jours

Où dois-je envoyer mes cartes?

Une question que les DXers se posent. Il y a évidemment le service "Out going" de RAQI par VE2 AUF. Il y a aussi ceux qui le font en direct. Voici le QSL information ref. CQ déc. '80 :

A7XGI via DL2MY -	A35AM à W6PYV -	C5Acc a/s KB4GQ	CE1BLL via WB4LFM
CR9A à WB2KSA -	FG0FOR a/s W1XK -	FK8DO via N4TN -	FM7WS à F2BS -
F08DP - N7RO -	FP0FOM - W1IHU -	FW0DD à VE3 ODX -	G3JKI/5A a/s F6CYL -
CU5AEG - DJ5UX -	H44BP à VK4WIZ	HZ1AB via K8PYD	JY5MB à WA4HNL -
KG4WC a/s K4EXA -	OX3CO via WB3KGY -	P29LB via WB2FLB -	ST2FF/ST0 a/s OH2MM -
VQ9CT à W6IMX -	VQ9SL a/s W2HTT -	YK1AA à DJ9ZB -	ZB2EO a/s K3MNV -
ZF2BN a/s W4HET -	3B8DB via K5BDX -	3D2ER à W5RBO -	4A4 MDX/4B4MDX a/s XE1OX -
5W1BT via WA6AHF -	6W8JI via WA4VDE -	9GISD via WA0UOX -	

A9XCX, boîte 702, Manama Bahrain
CE0AC, boîte 2115, Santiago, Chili
HS1AMM, U.S. et Canada Via VE3GCO

VK9NL, boîte 103, Norfolk Is. 2899, Australie
5V7HL, boîte 8062, Lome, Togo.
8Q7AY à Hans, Embudu, village Rép. de la Maldives.

STATIONS DX ENTENDUES SUR DIFFÉRENTES BANDES

10 mètres

28,522 9G1RT QSL KB7HB
28,421 P29NNL
28,748 TA1MD, boîte 39 Barnirkay, Istanbul Turquie
28,741 split J20CN-K2FV Djibouti
28,503 C5AZ-KB7HB

15 mètres

21,355 VQ9RS
21,282 D68AM
21,354 OJ2BO
21,355 A4XGY
21,344 C21BS, boîte 162, Nauru
21,305 5N0NL
21,299 split 21,305 ZD7HH, QSL W4FRU
21,170 9U5JM, QSL F6DLW
21,290 split 21,304 VE1AI/VE1 QSL VE1AI
21,293 IA0KM-I0GMG

20 mètres

14,202 60IDX, QSL 12YAE
14,220 T3AC
14,119 T3AT, QSL G3XZF
14,174 A9XDD-JY4MB, 5N0UAB via bureau
14,205 A7XD Qatar
14,224.2 HZ1AB, QSL via K8PND
14,135.7 60ITI-12YAE
14,203 J20A, bon pour DX K6LPL

40 mètres

7,050 C5ADK
7,085 TG9AL
7,084 YB0WR, QSL via bureau

Quelques points

Avec une bonne coopération entre les DXers et les bureaux de QSL, l'acheminement des cartes QSL est assuré. N'oubliez pas que ces gens-là sont volontaires et qu'ils vous apportent un service valable. Il y a une bonne et une mauvaise manière d'envoyer vos cartes QSL, d'ailleurs Marc VE2 AUF note quelques points sur ce sujet, voir Journal RAQI, édition Novembre-Décembre 1980, page 11. 73's et bon DX.

LE RÉSEAU DE LA DÉTENTE

C'est en octobre 1969 que le Réseau de la Détente faisait ses débuts sur la fréquence de 3750 khz à 17 h 00, soit quatre ans après les débuts du réseau du P'tit Train de 8 h 00 à la même fréquence. Ceci me fut dévoilé par Adrien VE2 AA et Alex VE2 AB car ce sont eux qui ont donné ces deux réseaux aux amateurs du Québec. Adrien me fit part qu'après quatre ans que le réseau du P'tit Train fut mis en marche, c'est-à-dire le 1er septembre 1965, la nécessité d'un deuxième réseau se fit sentir puisque, disaient, certains amateurs se voyaient dans l'impossibilité d'être présents sur le réseau du matin. Alors on recommanda de faire un deuxième réseau à cinq heures de l'après-midi, c'est-à-dire après que les amateurs soient revenus du travail.

Depuis ce temps et tous les après-midi de 17 h 00 à 18 h 00, des VE2 et des VE3 se rencontrent pour discuter de choses diverses. Alex VE2 AB en assumait le contrôle et depuis ce temps, c'est-à-dire 11 ans, d'autres à tour de rôle sont venus le remplacer dont VE2 AA, VE2 RA, VE2 AGA, VE2 FHB, VE2 WV et beaucoup d'autres qui de temps en temps en ont pris le contrôle lorsque les habitués n'étaient pas là.

En 1975, VE2 AB me demanda de prendre le contrôle du réseau parce que, disait-il, mon signal se faisait entendre par toute la Province. J'acceptais avec réserve, c'est-à-dire que tous les jours où je n'étais pas là, d'autres devaient prendre le contrôle à ma place. Depuis ce temps, ceux mentionnés plus haut en ont pris le contrôle ainsi que d'autres qui sont venus dernièrement.

Lorsque mon QTH était Perkins, j'étais là presque tous les après-midi, maintenant que mon QTH est Hull et que je suis en attente d'une antenne plus opérationnelle, il m'est impossible de contrôler le réseau. Par contre, lorsque je suis à ma roulotte au Lac de l'Escalier (Lac Bowman) ou en voyage, j'é peux le faire lorsque les conditions de propagation sont bonnes.

Le nombre de participants au réseau varie selon la saison et les conditions de propagation. Ce nombre peut varier entre deux ou trois jusqu'à une vingtaine. J'ai déjà enregistré 32 participants.

Il ne faut pas oublier que le Réseau de la Détente doit se

terminer à 18 h 00 pour faire place au réseau des Maritimes afin que les VE1 aient leur réseau de messages. Le Réseau de la Détente est un réseau qui sert principalement aux fins de discussions variées mais quand même sert de point de rencontre pour les amateurs qui veulent QSOter sur d'autres fréquences.

Contrairement au Réseau du P'tit Train de 8 h 00, les contrôleurs du Réseau de la Détente n'ont jamais gardé de statistiques. Quand même suffit-il de dire que ce réseau a bien desservi les VE1, VE2 et VE3.

En fait, que se passe-t-il à ce Réseau de la Détente? Si quelqu'un vient écouter, il entendra : l'éloquence de VE2 AB, le gros signal de VE2 AA, les jeux de mots de VE2 FA, la philosophie de VE2 ABH, le baseball de VE2 CG, le golf de VE2 AGA, le piano de VE2 KY, les voyages de VE2 KC, la verve de VE2 GC, les longs métrages de VE2 FHB, les farces de VE2 ERL, les recommandations routières de VE2 LG, les exclamations de VE2 FK, les tours de VE2 WV, les histoires de VE3 JSF, l'accent de VE3 JRE, le patois de VE2 QK, les recommandations de VE2 DV à ceux qui font répéter : "Les oreilles c'est comme des pieds, il faut les laver de temps en temps" et bien d'autres attributs qui appartiennent à beaucoup d'autres amateurs qui viennent de temps en temps visiter les participants du réseau. Il y a aussi des discussions variées telles que : la mise au point de la fréquence du réseau (fendre un cheveu en quatre), le pour et le contre de certains sujets d'actualité, le temps qu'il fait par-ci par-là, l'échange de rapports sur l'intensité du signal, la modulation, etc., les discussions techniques, les articulations des tireux de pipes et les réactions qui s'ensuivent (HACHI trois fois). En fait, vous entendrez tous les sujets que les amateurs aiment discuter et exposer, le tout dans le but de la détente et pour s'empêcher de prendre la vie trop au sérieux.

C'est à la demande du rédacteur de notre journal que j'ai fait écrire cet article. J'espère qu'il vous sera agréable à lire. Vous voudrez bien excuser l'humour que j'y ai ajouté. Comme on dit par chez nous : "C'était pour rire".

Eugène VE2 RA

LES JOYEUX COPAINS

Depuis le 24 juin dernier, le réseau des joyeux copains est entré dans sa huitième année, nous avons reçu de nombreuses félicitations de la part de personnes étant depuis fort longtemps dans l'amaturisme. Ils nous ont félicité pour notre bon travail, notre ténacité et surtout pour notre assiduité de tous les jours. À tous ces amateurs, au nom des joyeux copains, nous les remercions pour cette belle marque de gratitude qu'ils nous ont témoignée, ce qui donne beaucoup d'encouragement à continuer notre bon travail qui, nous croyons bien, rend service à plusieurs amateurs.

À l'automne 1978, plus précisément le 5 novembre, deux joyeux copains, VE2 DVY Gaston et VE2 DVZ Armand aidés de quelques amis, ont organisé à Montréal au projet Sons et Lumière une journée que nous avons appelée "Rencontre" où une centaine de radio amateurs sont venus rencontrer les joyeux copains, échanger quelques paroles amicales, nous serrer la pince tout en dégustant une bonne tasse de café chaud. Hi, Hi, Hi... Nous en avons gardé un profond souvenir et nous espérons bien dans un avenir assez rapproché, qu'une journée semblable se renouvelle ; je suis sûr que c'est le souhait et le désir de tous les joyeux copains.

Des cours de radio amateurs ont débuté au mois d'octobre à Montréal pour les handicapés visuels, Gilles VE2 AYH a fait paraître dans le bulletin du club Saint-Laurent des aveugles, une petite rubrique dans laquelle il offrait à tous les aveugles la possibilité de devenir radio amateur. Quinze candidats se sont prévalus de ce privilège. Tel qu'entendu les cours ont commencé mercredi le 1er octobre au projet Sons et Lumière et notre ami Émile VE2 EZL faisait osciller sa clef devant ses amis pour leur enseigner le code Morse pendant qu'André VE2 AAL devenait un prof d'électronique. Bravo à tous ces futurs amateurs. Nous leur souhaitons bonne chance et bon courage et nous avons bien hâte de moduler avec eux sur les ondes.

Si vous disposez de quelques minutes, feuiletez le répertoire de RAQI et dans ce petit bottin vous rencontrerez des

noms d'amateurs précédés de lettres d'appel que vous n'entendez jamais ou presque sur nos fréquences. Regarder leurs adresses, quelquefois ils demeurent dans votre quartier à quelques rues de votre QTH. Allez les voir et faites leur connaissance, vous allez rencontrer des personnes retraitées ou des handicapés. Demandez-leur pourquoi ils ne sont pas plus actifs sur nos bandes. C'est presque toujours la même réponse : "Mon antenne n'est pas au point".

Dites-leur que vous demeurez tout près d'eux et que vous venez pour les aider. Immédiatement vous constaterez la joie qui reflètera sur leur visage. Plus tard quand vous les entendrez moduler, vous serez plus heureux qu'eux parce qu'il est dit qu'on éprouve plus de bonheur à donner qu'à recevoir. Et vous aurez fait d'une pierre deux coups : un heureux et un ami. N'oubliez pas que la radio amateur est une grande famille et qu'il faut s'aider les uns les autres.

VE2 VL, Léon.





THE AMERICAN RADIO RELAY LEAGUE, INC.

LEADERSHIP OFFICIAL

BIENVENUE AU QSN

Je me permets de rappeler à tous, que le réseau de la Section du Québec (cw), indentifié QSN, est en opération chaque mercredi à compter de 20h15, sur la fréquence 3643 khz.

Même si vous ne connaissez pas la procédure standardisée de l'ARRL, ou que vous n'émettez pas à 35 wpm, vous êtes les bienvenus au QSN! Après quelques messages d'entraînement et la mémorisation de trois ou quatre signaux Q, vous

serez parfaitement à l'aise et émettrez et recevrez à votre vitesse.

Venez vous intégrer aux milliers d'autres "traffic handlers" du Canada et des États-Unis et découvrez une autre facette de la Radio Amateur.

Meilleurs 73,

Pierre Goyette VE2 FFE
5855 Bretagne
Brossard. 678-9910

CÉDULE DE W1AW

Pratique de code morse et bulletin de l'ARRL (Heure de l'EST)

Pratique à vitesse lente :

Lundi, mercredi, vendredi, 9 h 00 et 19 h 00
Mardi, jeudi, samedi et dimanche, 16 h 00 et 22 h 00

Pratique vitesse rapide :

Lundi, mercredi, vendredi, 16 h 00 et 22 h 00
Mardi, jeudi, samedi et dimanche, 19 h 00

Bulletin de l'ARRL en CW :

Tous les jours à 17 h 00, 20 h 00, 23 h 00
et aussi à 10 h 00 sauf les samedis et dimanches

Bulletin en RTTY :

Tous les jours à 18 h 00, 21 h 00, 24 h 00
et à 11 h 00 sauf les samedis et dimanches

Les fréquences pour la pratique du code morse et les bulletins en CW sont :

1.835, 3.580, 7.080, 14.080, 21.080, 28.080, 50.080, 147.555 MHZ

Les fréquences pour le RTTY sont :

3.625, 7.095, 14.095, 21.095, 28.095, 147.555 MHZ

Les vitesses lentes sont :

5, 7 1/2, 10, 13, 15 mots à la minute

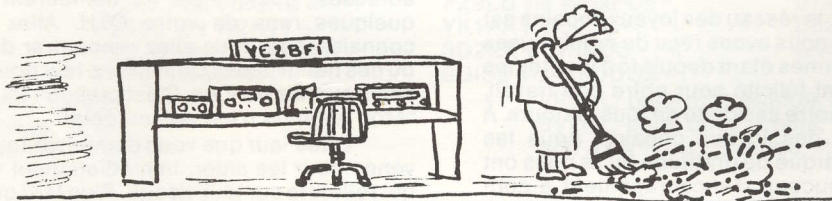
Les vitesses rapides sont :

35, 30, 25, 20, 15, 13, 10 mots à la minute

Les bulletins en CW sont à 18 mots à la minute

Les bulletins de RTTY sont transmis à 60 mots/minute avec espace de 170Hz et répétés sur ASC11 à 110 baud.

Bernard VE2 FVB



LA RTTY - suite de la page 27

C'est de cette dernière marque qu'est venu l'abréviation TTY et RTTY. C'est en réalité un terme impropre car tous les téléscripteurs ne sont pas des "teletype".

LA MACHINE :

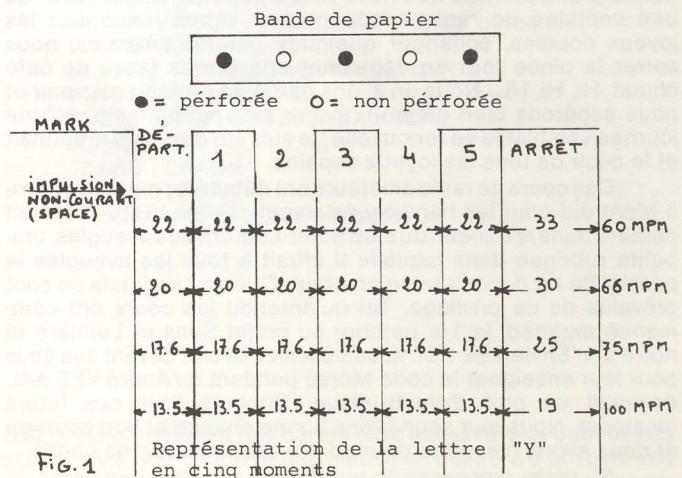
Les "BAUDS" c'est quoi? La vitesse de transmission en RTTY est chiffrée par le quotient d'une seconde par la durée d'un moment élémentaire. Pour la vitesse amateur ou celui-ci dure 22 ms, elle sera de 1000 ms/22, ms = 45.45 bauds, ce qui peut vouloir dire aussi que la plus grande vitesse de transmission sera de 1000 ms/165, ms = 6.06 lettre par seconde. La vitesse commerciale est de 500 bauds. C'est celle à laquelle transmet la machine quand vous l'achetez. Chaque moment dure 20 ms (au lieu de 22), d'où 1000/20 = 50 bauds.

On utilise actuellement de plus en plus, avec les machines électroniques, des vitesses supérieures à 110 bauds.

RTTY :

Maintenant que nous avons une idée du fonctionnement d'un téléscripteur sur voie filaire, voyons comment nous allons pouvoir l'adapter à la voie radio.

à suivre ...



Bon QSO, RTTY,

Bientôt notre **nouveau répertoire**,
vous êtes désireux d'en avoir la primeur!

Alors **n'attendez pas** la dernière minute.
Dès maintenant

OUI ... RAQI

RENOUVELEZ votre ADHÉSION



FORMULE D'ADHÉSION 1981 — 1982

À retourner à : Radio Amateur du Québec Inc.
1415 est, Jarry
Montréal, H2E 2Z7

Cette cotisation couvre la période allant
du 1er avril 1981 au 31 mars 1982.

Nom _____ Prénom _____ Indicatif _____
Surname _____ Name _____ Call _____

Adresse _____ Ville _____ Comté _____
Address _____ Town _____ Country _____

Code Postal _____ Date de naissance _____
Postal Code _____ Date of birth _____

Téléphone : Affaires _____ Résidence _____
Business _____ Home _____

Emploi actuel _____
Present employment _____

Désirez-vous que ces informations soient publiées dans le répertoire ? Tél. oui Emploi oui
Do you wish to have the informations published in the Repertoire ? non non

Indiquer les clubs dont vous êtes membre.
Indicate your membership with other clubs.

Date _____ Signature _____

Chèque ou mandat poste à l'ordre de RAQI : \$15.00 pour une année, port payé, pour le Canada.
Cheque or money order for the use of RAQI : \$20.00 cotisation familiale Canada.
\$ 7.00 handicapés Canada
\$18.00 pour les États-Unis.
\$20.00 pour les pays d'Europe, Antilles, Guyane, Afrique.

Radio Amateur du Québec 1415 est, Jarry, Montréal, Québec H2E 2Z7 tél. : (514) 728-2119

SERVICES OFFERTS PAR L'ASSOCIATION PROVINCIALE

Service de cartes QSL complet pour cartes partantes
Représentation aux différents paliers de gouvernements
Collant pour l'auto
Aides d'opération disponibles sur demande, français
Congrès annuel
Assemblée générale annuelle
Un journal bimestriel
RAQI est membre de CARF (Canadian Amateur Radio Federation) représentant les radio amateurs auprès du gouvernement fédéral et des autres instances gouvernementales
Réseau du Québec tous les soirs sur 75 mètres réunissant des stations de toutes les régions administratives de RAQI
Protocole d'entente signé entre la Protection civile du Québec et RAQI sur l'établissement d'un réseau d'urgence provincial
Un répertoire à l'intention des membres de RAQI
Électronique d'Amateur (\$6.00 frais de poste inclus)
Guide pour la formation d'un club de Radio Amateur (\$1.50)
Plaque automobile pour les licenciés VE2
... et tous les services que le secrétariat permanent de RAQI peut à présent vous offrir
Plus vous serez nombreux à adhérer à RAQI, plus notre association sera en mesure d'agrandir la liste de ses services

SERVICES OFFERED BY THE PROVINCIAL ASSOCIATION

Complete service for outgoing QSL cards
Representation to the different level of governments
Sticker for the car
Operation aids on request, french
Annual convention
Annual general meeting
Journal every 2 months
RAQI is an affiliated member of CARF whom represents radio amateurs to the federal government and other governmental agencies
Quebec phone net every evening on 75 meters gathering stations from all administrative regions of RAQI
Agreement signed between the Quebec Civil Protection and RAQI establishing an emergency provincial network
A "repertoire" for RAQI's members
Electronique d'Amateur (\$6.00 postage included)
Guide "pour la formation d'un club de Radio Amateur" (\$1.50)
Car plate for the VE2 people
... and all services that RAQI's permanent secretariate is now able to offer you
The more amateurs who join RAQI, the more services our Association can offer you

LES CLEFS SILENCIEUSES

En juillet dernier, sollicité par le journal RAQI, Adrien VE2 AA acceptait la chronique "le p'tit train de 08 h 00".

Cette chronique paraissait dans le journal RAQI nov.-déc. 80, page 32. Nous garderons cette dernière avec beaucoup d'émotion, en souvenir d'Adrien.

Le 2 janvier, le p'tit train démarre comme d'habitude pour suivre son parcours de 75 mètres mais à 11 h 30 le p'tit train s'arrête car celui qui l'opérait depuis 15 longues années, venait de mourir.

Pour les usagers du p'tit train, c'est une grande perte ainsi que pour la radio amateur. Pour notre journal c'est un grand vide, mais je suis sûr qu'Adrien dirait...et je cite: "Le p'tit train de 08 h 00" est toujours là, vous pouvez compter sur lui, sur sa fidélité et sa ponctualité chaque matin à 08 h 00 sur la fréquence de 3750 Khz. Il y a TOUJOURS QUELQU'UN pour le démarrer et il y a de la place pour tous."

Au nom de l'Association des Radio Amateurs du Québec et du Journal RAQI, nous offrons nos plus sincères condoléances à la famille Anctil.

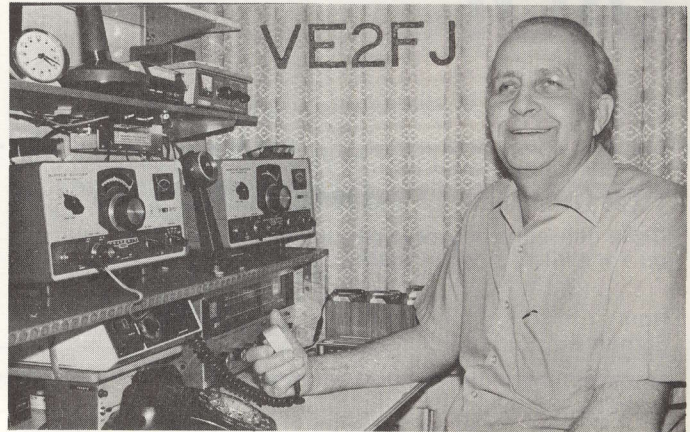
Jean VE2 ED

□□

Nous apprenons également avec tristesse, la mort de Paul Rivard VE2 BW, survenue le 7 janvier dernier, à l'âge de 80 ans. Nous présentons nos très sincères condoléances à la famille de Paul.

□□

Nous apprenons avec un grand regret, le décès de Fernand Gaumond VE2 FJ. Décédé le 3 janvier et inhumé le 6 janvier dernier.



Fernand était membre fondateur des Joyeux Copains et il animait ce réseau depuis le début en 1973.

Au nom de l'Association des Radio Amateurs du Québec et du Journal RAQI, nous offrons nos plus sincères condoléances à la famille Gaumond.

Léon VE2 VL

MEMBRES RAQI – HORS QUÉBEC & SWL

VE3 BW1 Robert Allard	SWL 001 Lucien Tremblay	SWL 058 Antoine Gervais	SWL 080 André S. Picard
VE3 DHB John Bartlet	SWL 011 Sarto Doyon	SWL 060 Yves Morissette	SWL 081 Michel Néron
VE3 EYV Réginald Filion	SWL 033 Raymond St-Martin	SWL 061 André Girard	SWL 082 Roger Brault
VE3 GRO Harry Mac Lean	SWL 038 Jacques Alarie	SWL 062 Normand Chartier	SWL 083 Guy Turcotte
VE3 JKR René Beaudry	SWL 039 Jules Fréchette	SWL 063 Pierre Fortin	SWL 084 Yvon Guay
VE3 JRM Claire Zutterman	SWL 040 Conrad Ste-Marie	SWL 064 Claude Archambault	SWL 085 Denys Carpentier
VE3 LVN Guy V. Cadieux	SWL 041 Robert Cheve	SWL 065 André Dion	SWL 086 Mireille Grenier
VE3 LXV Gilbert Boudreault	SWL 042 André Messier	SWL 066 Rolland Mireault	SWL 087 Robert Monette
VE3 MHA Frank Baker	SWL 044 Jean Charbonneau	SWL 067 Roger Ouellet	SWL 088 Florent Durand
VE7 BOL Daniel Piché	SWL 045 Yves Gloutnez	SWL 068 Boris De Kochendoerffer	SWL 089 Clément Forgues
F6 CIU Maurice Uguen	SWL 046 Roland De Varennes	SWL 069 Pierre Poeti	SWL 090 Jean Daniel Dupont
F6 CSK Armand Maunais	SWL 048 Laurent Ouellet	SWL 070 Marcel Houle	SWL 093 Denis Veillette
F6 DWB Gérard Rodillat	SWL 049 Gilles Racicot	SWL 071 Richard Fortin	SWL 094 Jean-Pierre Bissonnette
F8 IQ Henri Bousquet	SWL 050 Jacques Ouellet	SWL 073 Michel Boily	SWL 095 Daniel Laperle
XT3 AB Bernard Gagnon	SWL 051 Richard Pelletier	SWL 074 Alain Dubois	SWL 096 Roland Dubé
	SWL 052 Pierre B. Robert	SWL 075 Marcel Vachon	SWL 097 Serge Simard
	SWL 054 Vic Pelletier	SWL 076 Marcel Gagnon	SWL 098 Jean-Guy Fontaine
	SWL 055 Ronald Miron	SWL 077 Maurice Major	SWL 099 Bert Gosselin
	SWL 056 Robert Gaudreault	SWL 078 Gaétan Vendette	
	SWL 057 Jean Pierre Boudreau	SWL 079 Jean Claude Tonietto	

INFORMATION

Afin de permettre à tous de reconnaître les communiqués officiels émanant de RAQI (soit écrits, soit oraux sur le réseau VE2 AQC), il a été décidé de les identifier par un numéro de référence attribué par le secrétariat de RAQI.

Lors de la transmission de ces communiqués sur l'air, ce numéro de référence devra être clairement énoncé au début et à la fin du communiqué.

Communiqué GR/81A271

NDLR – Nous rappelons à tous les membres de l'Association que le rapport d'activités annuel, ainsi que les états financiers pour l'année 1979-1980, présentés lors de l'assemblée annuelle à Tadoussac, sont disponibles sur demande, au Secrétariat de l'Association, 1415 est Jarry, Montréal, P.Q. H2E 2Z7

Radio Amateur du Québec Inc.

1415 est, rue Jarry
Montréal, Qué.
H2E 2Z7

Port de retour garanti

LARIVIERE ALEX
270 rue ABERDEEN
QUEBEC
G1R 2E1

VE2AB



YAESU

Frequency coverage: 160, 80, 40, 30, 20, 17, 15, 12, and 10

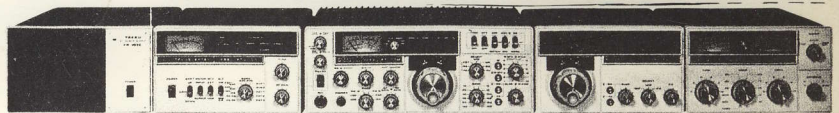
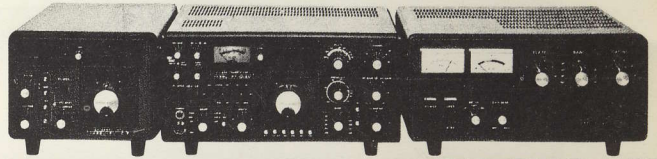
RADIOCOM

Centre
de la radio amateur
A. McCLURE ELECTRONIQUE
154 Avenue Laurier - G8L 1S3
Dolbeau - Tél.: 276-0125

YAESU
le radio.

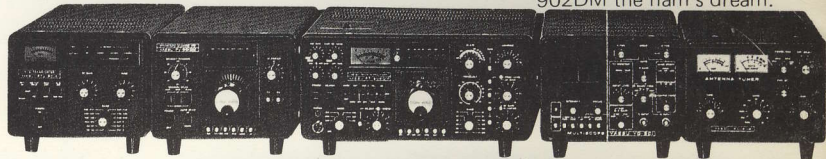


FT-101ZD



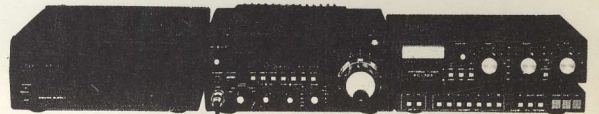
FT-107M

902DM the ham's dream.



902 SERIES

107 SERIES



MOBILE-240w.

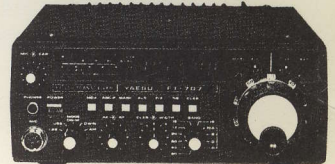
HF Mobile Antennas

FOR 6 - 10 - 15 - 20 - 75 - 80 METERS

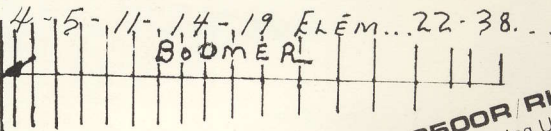
Model	Band	RM-20	20 meters
RM-10	10 meters	RM-40	40 meters
RM-11	Citizens Ban	RM-75	75 meters
RM-15	15 meters	RM-80	80 meters

FT-707 HF
TRANSCEIVER

● FT-707LINE



**TWO METER
Beam Antennas BOOMER**



CPU-2500R/AK 2 Meter FM
With Central Processing Unit
25 watts (HI), 3 watts



FT-480R

2 Meter Computerized
All-Mode Transceiver

FT-7B All Solid State HF Mobile

- Tous genres d'antennes HUSTLER et CUSHCRAFT en aluminium (Beam) HF, VHF, etc.

- Dipole "J.T.E. - A.M."

Hustler

- Tous genres Double Bazooka, n'importe quelle bande ou monobande

- Dipole multibande à 2-3-4-5-6 bandes 40-20-15-10 mètres

- VHF mobile commercial privé, 134-174 MHz 25 watts Yaesu
FTC - 1525

- FT 207 R special

- Walky Talky 3 watts Yaesu FTC - 2003

- Magnétoscope couleur Zenith 9000 W avec cassette 5 heures programmable 3 jours - minuterie synthonisateur électronique \$ 1225.00

Sami Albert...
VE2 BQR
#18-276-0125
DOLBEAU
73



cushcraft



FT-207R
3w
400m